

Nieuwe ontwerpen voor boerderijen  
en erven in de IJsselvallei  
de resultaten van bijeenkomsten 'ontwerpen aan  
boerderijen' en 'ontwerpen aan erven en tuinen'



isbn 90 78335 11 4



STICHTING IJsselhoeven



deel 9 van de IJsselhoevendocumentatie  
IJsselhoeven in de IJsselvallei  
behoud door verandering

## Inhoud van de IJsselhoevendocumentatie

1. Een overzicht van de IJsselhoevendocumentatie, het project 'IJsselhoeven, schakelen en verbinden' en de Stichting IJsselhoeven welke informatie hebben we, wat heeft de Stichting IJsselhoeven gedaan en hoe gaan we verder?
2. Atlas van de IJsselhoeven  
een atlas met kaarten, foto's van de boerderijen in de IJsselvallei, op CD
3. Minne aan de Rivier  
een essay over het gewone, het bijzondere van de goede kant van de IJsselvallei
4. De historie van de landbouw en de hoeven in de IJsselvallei  
de IJsselhoeven als getuigen van een rijk agrarisch verleden
5. De geschiedenis van het hoogstamfruit in de IJsselvallei  
fruitteelt, tientallen jaren een bloeiende bedrijfstak
6. Verhalen over de IJsselhoeven en de IJsselvallei  
drie verhalen opgetekend door bewoners in het gebied
7. De noordelijke IJsselvallei: identiteit en ontwikkeling  
wat zijn de kernkwaliteiten van het gebied?
8. Een beschrijving van de IJsselhoeve en het erf  
de uitkomsten van de hoevegesprekken: kenmerken van IJsselhoeven en erven
9. Nieuwe ontwerpen voor boerderijen en erven in de IJsselvallei  
de resultaten van de bijeenkomsten 'ontwerpen aan boerderijen'  
en 'ontwerpen aan erven en tuinen'
10. Onderhoud en behoud van boerderijen  
een onderhoudswijzer voor de IJsselhoeven
11. Handreikingen bij boerderijonderzoek en bij functieverandering  
Adressen  
handige informatie

Het project 'IJsselhoeven, schakelen en verbinden' is mogelijk gemaakt door een bijdrage van het Belvédère programma, de provincie Overijssel, de provincie Gelderland, de gemeente Voorst, de gemeente Epe, de gemeente Olst-Wijhe, het Prins Bernhard Cultuurfonds Overijssel, het Innovatiefonds van Het Oversticht en de inzet van vrijwilligers en bewoners.

# Nieuwe ontwerpen voor boerderijen en erven in de IJsselvallei

de resultaten van bijeenkomsten  
'ontwerpen aan boerderijen' en 'ontwerpen  
aan erven en tuinen'

samengesteld door Ingrid van Herel, het Oversticht  
en Boukje Overbeek, Gelders Genootschap

op basis van twee ontwerpateliers  
Ontwerpen aan boerderijen, 17 mei 2005,  
dorpshuis Terwolde  
Ontwerpen aan erven en tuinen, 2 juni 2005,  
restaurant IJsselpaviljoen, Veessen

deel 9 van de IJsselhoevendocumentatie

Uitgave Stichting IJsselhoeven, Veessen  
januari 2006

## INHOUD

Korte inleiding over werkbijeenkomsten hoeve en erf	3
Ontwerpen aan boerderijen	4
Boerderij familie Albers in Terwolde	4
Boerderij de Kleine Beurze in Terwolde	6
Een nieuwe boerderij aan de Kerkweg in Vorchten	8
Boerderij Lagerweij in Wilp	10
Ontwerp aan tuinen en erven	14
De Mediaan in Welsum	14
Boerdam in Nijbroek	16
De Belt in Vorchten	18
Erf De Bruijne in Welsum, een nieuwe T-hoeve	20
Drie fictieve casussen	22
zorg- en speelerf, De Telbrink in Marle	23
watererf Zwaneburg in Vorchten	25
erf van 'steen en plastic'	26

### Auteur:

Ingrid van Herel  
Boukje Overbeek

### Foto's:

foto omslag: Lies Holstein, HX  
eigen collectie Stichting IJsselhoeven  
Ingrid van Herel en Boukje Overbeek  
foto's van de ontwerpateliers

### Eindredactie:

werkgroep IJsselhoeven, Paula van Houten

### Ontwerp en opmaak:

Jos Hendrix, Groningen

### Drukwerk:

Scholma Druk BV, Bedum



ISBN 90 78335 11 4

Niets uit deze uitgave mag worden veelevoudigd en/of openbaar gemaakt door middel van druk, fotokopie, microfilm of op welke andere wijze ook zonder voorafgaande toestemming van de uitgever.

© Stichting IJsselhoeven, Veessen, januari 2006  
www.ijsselhoeven.nl



## KORTE INLEIDING OVER WERKBIJEENKOMSTEN HOEVE EN ERF

Op 17 mei en 2 juni 2005 zijn inspirerende werkbijeenkomsten gehouden over de IJsselhoeven en de IJsselerven. Op verschillende hoeven en erven worstelen bewoners met vragen die betrekking hebben op interne verbouwingen, restauratie, nieuwbouw, renovatie, de inrichting van de erven, etc. Voor de Stichting IJsselhoeven vormde dit de aanleiding om samen met bewoners van de hoeven en erven, ontwerpers, andere deskundigen en beleidsmakers eens bijeen te gaan zitten om over verschillende vragen 'al schetsende' van gedachten te wisselen.

In het gebied zijn diverse casussen voorgesteld door Stichting IJsselhoeven. Op de werkbijeenkomsten zijn die nader uitgewerkt. Zo kon samen zeer gericht aan de slag worden gegaan. De werkbijeenkomsten zijn vrijblijvend opgezet. Deze uitwisseling heeft naar verwachting bij kunnen dragen aan het maken van verantwoorde keuzes bij toekomstige wijzigingen op de erven en hoeven.

In dit deel van de IJsselhoevendocumentatie wordt per casus de opgave kort toegelicht. Daarna volgt een beschrijving van de uitwerking van de casussen.



## ONTWERPEN AAN BOERDERIJEN

### Boerderij familie Albers in Terwolde

Uitgewerkt door GDA-bv, DLV en Het Oversticht

#### De opgave

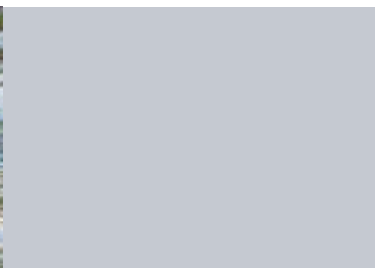
De familie Albers heeft momenteel hun woning en rundveebedrijf nabij vliegveld Teuge. Vanwege de uitbreiding van het vliegveld zal de familie – inclusief een kleine 200 koeien - op korte termijn moeten verhuizen. De familie heeft hiertoe een stuk land aangekocht aan de Zeedijk nabij Terwolde. Het is een met knotwilgen omzoomd perceel aan de rand van de polder van Nijbroek, vlakbij natuurreservaat de Mijntjes.

Er ligt inmiddels een door de gemeente goedgekeurd stedenbouwkundig plan voor de globale inrichting van het perceel. In dit stedenbouwkundig plan zijn de positionering en globale maten van de woning, de stal voor 180 tot 200 koeien en een bijgebouw vastgelegd. Ook is in het plan aangegeven waar de toeritten tot het erf komen.

Bauke Tuinstra (architect), Tonnie van Schaik (adviseur DLV) en Ingrid van Herel (landschapsarchitect) hebben op 17 mei een ontwerp gemaakt voor dit nieuwe melkveebedrijf voor de familie Albers.

#### Ideeën voor boerderij familie Albers

In het stedenbouwkundig plan is uitgegaan van een forse rundveestab, van 70 bij 35 meter met een maximale nokhoogte van 11 meter. Deze grootte is nodig voor het onderbrengen van de melkkoeien van de familie Albers. Vóór de veeschuur is de woning gepland en ernaast een open kapschuur. Om de woning niet volledig in



het niet te laten vallen bij de schuur, stelt Bauke Tuinstra voor om deze te baseren op de grote villa-achtige voorhuizen die onder andere in de polder van Nijbroek veelvuldig voorkomen. Enkele karakteristieke elementen van deze voorhuizen zijn overgenomen:

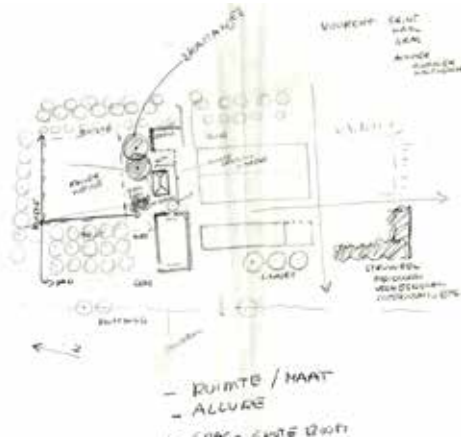
- symmetrische opbouw voorgevel
- woonhuis is een beeldbepalend element
- gevel wordt aan bovenzijde beëindigd met een kroonlijst
- donkerbruine baksteen

De voorgestelde nieuwe woning is echter geen kopie van een voorhuis van een historische IJsselhoeve. Met name in de vorm en uitvoering van de gevelopeningen is gezocht naar een eigentijdse uitstraling.

Om het volume van de schuur minder massaal en hoog te laten worden, stelt de architect voor om deze te voorzien van twee parallelle zadeldaken. De veeschuur wordt grotendeels uitgevoerd in hetzelfde donkerbruine metselwerk als het woonhuis. Voor de kapschuur is door Bauke Tuinstra gekozen voor een houten gevelbekleding.

Naast een goed ontwerp voor de gebouwen is ook de erfinrichting van deze grote boerderij van groot belang. Ingrid van Herel heeft, als aanvulling op het ontwerp van de boerderij, een voorzet gemaakt voor de erfinrichting. Bij het voorhuis wordt een aantal grote solitaire bomen voorgesteld, op het voorerf verder een kalverweide, speelweide en een boomgaard. De speelweide (een omhaagd grasveld) is nadrukkelijk een wens van de familie en vormt ook in een latere fase een passend element op het erf.

Ondanks de grote afmetingen van de nieuwe veeschuur is er bewust niet voor gekozen de boerderij geheel in te planten in het groen. Als er gekozen wordt voor een goed ontworpen schuur die zich voegt in het landschap is dit ook niet nodig. In het inrichtingsplan worden met name de zichtlijnen naar het mooie omliggende landschap open gehouden.



## Reactie opdrachtgevers

De familie Albers vindt het een fraai ontwerp en vond het ook heel inspirerend om onderdeel te zijn van de ontwerpbijeenkomst. De oplossing met de dubbele kap op de schuur, laat de schuur inderdaad minder massaal overkomen. De familie geeft alleen wel aan dat er heel goed uitgezocht moet worden of deze oplossing in verband met de ventilatie geen problemen oplevert. Verder vragen zij zich af hoe de kosten van het voorgestelde ontwerp uit zullen pakken.

Tonnie van Schaik stelt dat de voorgestelde dubbele kap geen problemen op hoeft te leveren voor de ventilatie. Met betrekking tot de kosten is de architect van mening dat de woning niet duurder is dan een andere 'normale' woning van dit formaat. De schuur zal door de toepassing van twee parallelle daken vermoedelijk 5% duurder zijn dan een schuur met een enkel dak.

## Boerderij de Kleine Beurze in Terwolde

Uitgewerkt door ONIX bv en VORM-3

### De opgave

De familie Dommerhold heeft een melkveehouderij ten noorden van Terwolde tussen de Bandijk en de Terwoldsche Wetering. De boerderij, genaamd de Kleine Beurze, is in 1920 gebouwd, nadat zijn voorganger was afgebrand. Naast de boerderij staat een fraaie, oude schuur van voor 1920 die de brand heeft overleefd. Achter de boerderij staat een aantal nieuwere schuren. Van één van deze nieuwere schuren wil de familie een jongveestal maken. Voor de machinerie die momenteel in deze schuur staat (en op nog meer plaatsen verspreid over het erf) zal een nieuwe stalling moeten worden gerealiseerd; de genoemde oude schuur





kan niet worden gebruikt voor de stalling van machinerie.

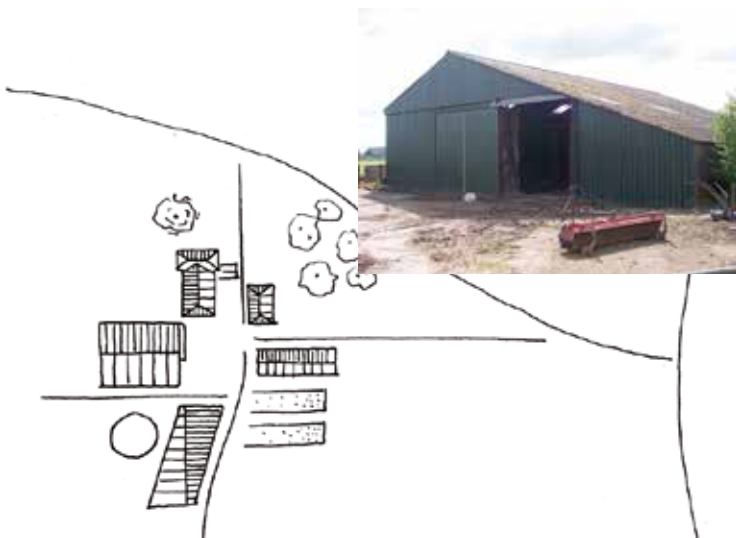
Allart Vogelzang (architect) en Hans Roothaert (architect) hebben op 17 mei 2005 hun visie op de ontwikkelingen op dit erf gegeven en een nieuwe, passende schuur ontworpen.

### Ideeen voor de Kleine Beurze

De ontwerpers zijn van mening dat de bestaande oude schuur een zeer waardevol element is en behouden zou moeten blijven. Een tweede bijzonderheid die de ontwerpers graag zouden willen handhaven, is dat het erf - door de aanwezigheid van de twee toegangen - een kruisvormige opzet heeft. De twee richtingen en de hiermee samenhangende doorzichten, zouden bij nieuwbouw en/of wijzigingen op het erf behouden c.q. versterkt moeten worden. In zijn huidige vorm lijken de gebouwen los op het erf te staan; het is geen echte eenheid. Doel van de ontwerpers is dan ook om het erf compacter te maken.

De bestaande werktuigenstalling (die de familie Dommerhold om zou willen bouwen tot jongveestal) voegt zich door zijn vorm en materiaalgebruik niet zo goed in het erf en het omliggende landschap. De ontwerpers stellen voor om deze schuur te vervangen door een nieuwe schuur. Zij geven deze vorm als een kapschuur, maar dan met de noklijn schuin over het volume. Op deze wijze ontstaat een schuur die geschikt is voor de stalling van machinerie, maar door zijn aflopende gootlijnen toch niet massaal oogt. De schuur wordt volledig - gevels én dakvlakken - uitgevoerd in hout, of eventueel in staalplaat.

Om het erf compacter te maken, stellen de ontwerpers verder voor om langs de oude toegang, op de plek van de huidige kuilvoerplaten, een nieuwe jongveestal te realiseren, met hierachter de kuilvoerplaten. De fraaie oude schuur blijft gehandhaafd.



## Reactie opdrachtgevers

Het ontwerp spreekt de familie Dommerhold erg aan; momenteel is het echter niet haalbaar om het plan zo uit te voeren. De ontwerpers geven aan dat het ontwerp dat zij presenteren een 'eindplaatje' is. Het kan heel goed in fases worden uitgevoerd. Op den duur ontstaat dan een heel mooi erf. De ontwerpers merken verder op dat de voorgestelde schuur overigens niet veel duurder hoeft te zijn dan een 'normale' schuur.

## Een nieuwe boerderij aan de Kerkweg in Vorchten

Uitgewerkt door Bureau Alle Hosper en Bas Maters

### De opgave

Door de verkoop van grond van drie bedrijven in de omgeving van de Kerkweg in Vorchten, is binnendijks een stuk landbouwgrond van 70 hectare en buitendijks een stuk grond van 16 hectare vrijgekomen. Op het binnendijkse perceel kan een melkveehouderij worden gebouwd voor 180 koeien. In eerste instantie wordt uitgegaan van één woning, wellicht kan er op den duur ook een tweede woning worden gebouwd. Het bouwblok is reeds vastgelegd.

In de toekomst zal in de nabijheid van deze nieuwe boerderij mogelijk een zogenaamde groene rivier worden aangelegd. Deze groene rivier (ook hoogwatergeul of bypass genoemd) is een bedijkt gebied dat aftakt van de IJssel om bij extreem hoog water dijkdoorbraken en overstromingen te voorkomen. Globaal zal de groene rivier bij Veessen aftakken van de IJssel en bij Wapenveld weer aansluiten op de IJssel.



Bas Maters (kunstenaar) en Peter de Ruyter (landschapsarchitect) geven hun visie op de aanleg van deze groene rivier in relatie tot de nieuwe boerderij. De opgave is fictief. Aan de ontwerpers wordt gevraagd zo breed mogelijk te denken; van een concrete opdrachtgever is in deze casus dus geen sprake.

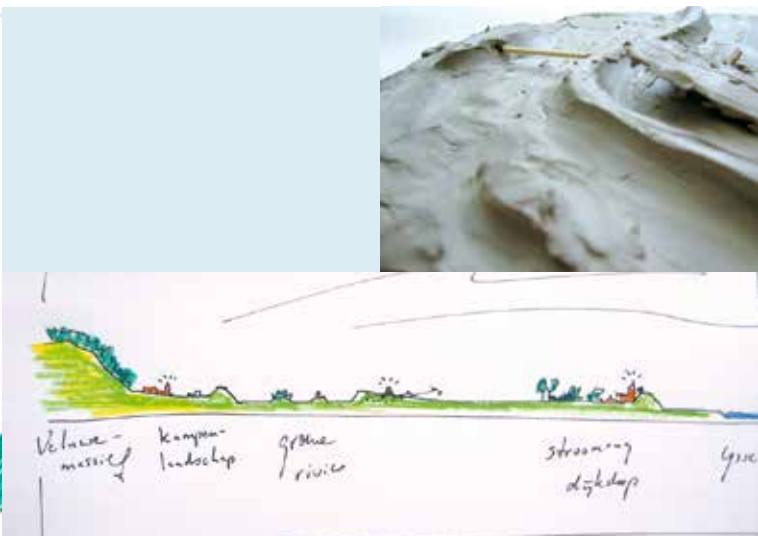
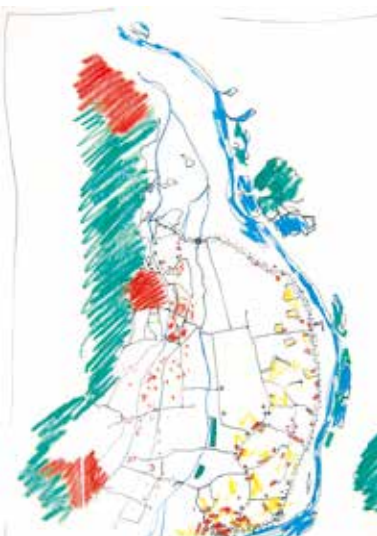
### Ideeën

De vastgelegde plek van het bouwblok is volgens de ontwerpers niet de meest geslaagde. De nieuwe boerderij wordt in het open gebied gepositioneerd. Het groene, open karakter van het gebied tussen de oeverwal aan de IJssel en het kampenlandschap aan de rand van het Veluwe massief wordt hierdoor niet versterkt.

De ontwerpers zijn van mening dat de ontwikkeling van nieuwe boerderijen in dit gebied geïntegreerd zou moeten worden met de aanleg van de groene rivier. Zij stellen voor de bedijking van de nieuwe groene rivier als het ware een ruggengraat te laten zijn voor nieuwe ontwikkelingen. Bestaande waardevolle elementen (boerderijen e.d.) die in de bedding van de groene rivier liggen zouden als een soort incidenten / folly's gehandhaafd kunnen blijven.

De nieuwe boerderij zouden de ontwerpers op willen nemen in het talud van de bedijking van de groene rivier. Vóór de eigenlijke dijk loopt het landschap iets op, de boerderij wordt onder dit glooiende grasdak geplaatst: 'de koe wordt konijn'.

Door de nieuwe boerderij en de bedijking fysiek met elkaar te combineren kan de karakteristieke openheid van het landschap zo optimaal mogelijk worden beleefd. Bovendien ontstaat er een boerderij die een interessant staaltje ingenieurskunst is. Op deze manier hoeft de groene rivier geen bedreiging te zijn, maar juist een aanleiding voor goede nieuwe ontwikkelingen.



## Boerderij Lagerweij te Wilp

Uitgewerkt door TAK Architecten en Harriën van Dijk

### De opgave

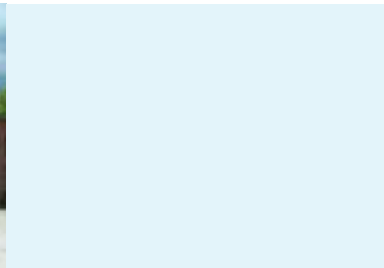
De familie Lagerweij woont al een aantal jaren in een monumentale boerderij in de Wilsche Klei. Het gaat om een T-boerderij met diverse bijgebouwen, waaronder een fraaie schuurberg (een hooiberg waarvan het onderste gedeelte schuur is). Naast de boerderij bevinden zich naoorlogse varkensstallen die op vrij ongebruikelijke wijze voorbij de voorgevel van de boerderij schieten. Vóór de boerderij is in de jaren '70-'80 een bungalow gebouwd. Deze is niet in bezit van de familie Lagerweij.

Het boerderijcomplex heeft inmiddels haar agrarische functie volledig verloren. De familie zoekt naar nieuwe gebruiksmogelijkheden voor de verschillende gebouwen. Bovendien vraagt zij zich af of een (gedeeltelijke) verwijdering van de varkensstallen een positieve bijdrage kan leveren aan de beleving van het erf.

De ontwerpers, Harriën van Dijk (interieurarchitect) en Kees Tak (restauratiearchitect) geven hun visie op dit erf en doen voorstellen voor de transformatie van het achterhuis en de bijgebouwen.

### Ideeën voor boerderij Lagerweij

Zeer waardevolle aspecten van het erf zijn de fraaie boerderij en schuurberg, het mooie zicht op de schuurberg als men het erf op komt en de verhoogde ligging in het landschap. Door dit laatste aspect is de aanwezigheid van de IJssel heel goed merkbaar. De varkensstallen naast de boerderij die voorbij het voorhuis van de boerderij schieten en de bungalow uit de jaren '70-'80 die aan de voorzijde op enige afstand van de boerderij is gebouwd, voegen zich eigenlijk niet in de traditi-

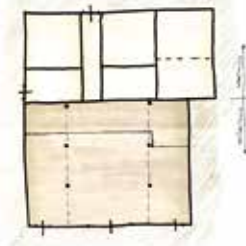
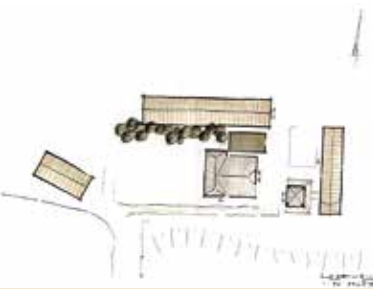


onele opzet van het erf; toch vormen zij geen bijzondere verstoring.

De ontwerpers geven aan dat het heel belangrijk is bij het maken van een 'herontwerp' voor dit erf, dat de bestaande, waardevolle karakteristieken behouden blijven. Met name de bijgebouwen hebben een zeer aangename, wat rommelige sfeer; dit zou ook bij herbestemming van deze gebouwen zo moeten blijven.

Harriën van Dijk en Kees Tak hebben voor de verschillende gebouwdelen ideeën ontwikkeld.

- Het achterhuis van de boerderij wordt in gebruik genomen voor woonfuncties. De ruimten die momenteel zijn afgescheiden van de deel worden verwijderd, waardoor de deel weer zijn oorspronkelijke lengte krijgt. De deeldeuren worden open gezet en voorzien van een terugliggend glazen portaal, dat een mooie overgang gaat vormen tussen binnen- en buitenruimte. Om het traditionele verschil tussen het voorhuis en het achterhuis herkenbaar te laten, wordt door de ontwerpers voorgesteld om de afwerking (betimmeringen, wand- en vloerafwerkingen, etc.) ter plaatse van het achterhuis een stuk soberder uit te voeren dan in het voorhuis.
- Voorgesteld wordt om van de stal die direct aan het achterhuis vast zit, alleen het dak te laten staan. Op deze manier ontstaat een overdekte buitenruimte.
- De lange varkensstal naast de boerderij wordt ook grotendeels gehandhaafd; de familie geeft namelijk aan dat zij behoefte heeft aan veel ruimte voor opslag en dergelijke. Ter plaatse van de voortuin wordt er een 'hap' uit de schuur gehaald. Op deze manier wordt het voorerf wat 'opener' en kan een doorzicht worden gecreëerd naar het fraaie achterliggende landschap.
- De ontwerpers hebben de schuurberg herbestemd als extra wooneenheid. Door de schuurberg efficiënt in te delen en de functies goed te verdelen over de lichte en donkere gedeelten kan een geschikte woonruimte worden ge-

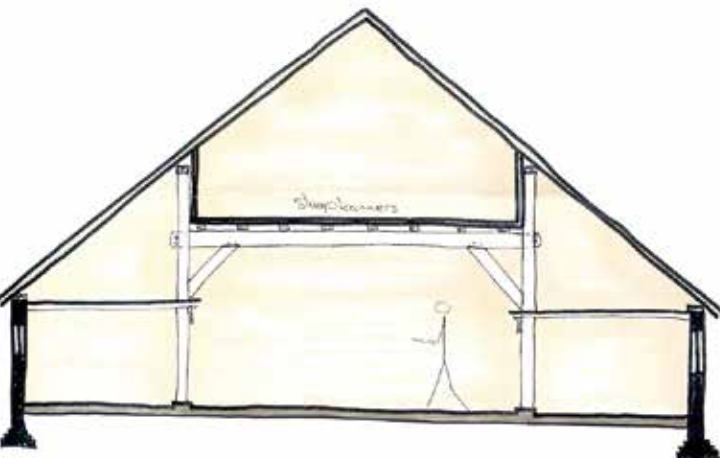


creëerd. Nieuwe toevoegingen (toiletruimte, keuken, etc.) worden als 'losse meubeltjes' in de ruimte gezet, zodat de opbouw en ruimtelijke structuur van de hooiberg herkenbaar blijven.

- De stal op het achtererf (nu in gebruik als paardenstalling) wordt gehandhaafd. Het rechtergedeelte kan worden herbestemd als wintertuin c.q. woonkamer van de woning in de schuurberg.

### Reactie opdrachtgevers

De familie Lagerweij vindt het plan in principe goed, maar de ontwerpen hadden voor hun gevoel best wat gewaagder gekund. De ontwerpers zijn echter van mening dat het erf in zijn huidige toestand al heel veel kwaliteiten heeft. Zij hebben voor een terughoudende aanpak gekozen om zo juist de bestaande waarden te behouden en versterken.



Aan de ontwerpbijeenkomst hebben de volgende bureaus meegewerkt:

Bauke Tuinstra, architect  
GDA-bv  
Bourboomweg 26  
9112 HL Burdaard

Peter de Ruyter, landschapsarchitect  
Bureau Alle Hosper  
Postbus 5231  
2000 CE Haarlem

Bas Maters, beeldend kunstenaar  
Hoofdstraat 4  
6994 AE De Steeg

Harriën van Dijk,  
interieurarchitect / bouwhistoricus  
Oudwijkerdwarsstraat 32  
3581 LE Utrecht

Kees Tak, restauratiearchitect  
TAK Architecten  
Stationsplein 4  
2611 BV Delft

Tonnie van Schaik, adviseur  
DLV – Bouw, Milieu en Techniek  
Postbus 546  
7400 AM Deventer

Allart Vogelzang, architect  
Onix bv  
Postbus 474  
9700 AL Groningen

Hans Roothaert, architect  
Architectenbureau Vorm 3  
Veeserenkweg 38-1  
8194 LM Veessen



The original  
drawing is not visible

## ONTWERPEN AAN TUINEN EN ERVEN

### De Mediaan in Welsum

uitgewerkt door bureau Bijkerk en bureau Sylvestre

Erf De Mediaan is een markante -Jugendstil- IJsselhoeve uit 1909 met een karakteristieke landschapstuin. In de tuin staan diverse monumentale bomen (o.a. een bijzondere esdoorn voor het zomerhuis). Voor het huis is een vijver gelegen. De voorgevel wordt opgesierd door een grintvlak met borders en 'wangen' van groenblijvende heesters.

In de jaren '70 is een gedeelte van het weiland (ten zuiden) als tuin ingericht. Deze tuin sluit niet goed aan bij de kenmerken van de landschappelijke aanleg. Tegen het hoofdhuis aan, ligt aan de zuidzijde een zomerhuis. Hierdoor zijn op het achtererf twee aaneengesloten schuren (dubbele deel) gekomen. Verder staan er enkele markante oude en ook nieuwe agrarische opstallen. Veel van de oorspronkelijke klinkerbestrating is nog aanwezig.

De boerderij heeft zowel een woonbestemming als een agrarische bedrijfsbestemming. Het hoofdhuis en het zomerhuis worden door verschillende families bewoond.

#### De opgave

- Hoe kan het bedrijfsmatige gebruik, dat aan de huidige eisen moet voldoen, samengaan met de monumentale panden en inrichting van het erf? Kun je 'jong'en 'oud' scheiden?





- Hoe kunnen jonge kinderen op het erf een veilige speelplek krijgen? Hierbij gaat het om de veiligheid bij de vijver en bij de oprit, die tevens bedrijfstoegang is?
- Hoe kan de eenheid van de landschapstuin worden hersteld?

### Ideeën voor De Mediaan

Er wordt geadviseerd aan de noordzijde van de boerderij een ‘speelkamer/kinderhof’ te maken, omzoomd met een haag. De vijver kan tijdelijk omheind worden met een hek van gaas.

Rechts van de oude schuur wordt een moestuin geadviseerd. Tussen de nieuwe stallen en het oude achtererf zou een singel van meidoorn, sleedoorn en hazelaar aangeplant kunnen worden om de twee delen van elkaar te scheiden. Naast de jonge schuren kan een kader van populieren of elzen worden ingeplant. Dit kan ook op het binnenterrein. De oude kapschuur zou verwijderd kunnen worden. Twee solitaire op deze plek geven het achtererf meer ruimte.

Een nieuw te ontwikkelen boomgaard wordt ‘ingeleid’ met een graspad. De bestaande border moet daarvoor verwijderd worden. Een folly in de boomgaard geeft de plek een bijzonder karakter: het bestaande ‘theehuis’ kan daartoe dienen. Aan de voorzijde, bij de dijk, zou een veeweide het bestaande tuingedeelte uit de jaren '70 kunnen vervangen. Het vee kan uit de vijver/poel drinken (deels afrasteren). Bestaande ‘obstakels’ dienen hiervoor te worden verwijderd.



## Boerdam in Nijbroek

uitgewerkt door bureau Bijkerk en bureau Sylvestre

Erf Boerdam in Nijbroek is een markante T-hoeve met deel en naastgelegen schuur. Op het achtererf staat een grote loods (een niet-streekeigen kolenloods uit Utrecht met een fraai stalen frame). Het erf met de bijbehorende vijf ha land, valt onder de Natuurschoonwet (NSW-landgoed). Boerdam heeft een grote siertuin met nutstuin. Naast het erf ligt een grote poel. De notenlaan als toegang is beeldbepalend. Het erf heeft een woonbestemming.

### De opgave

- Hoe kan op passende wijze de deel een woonfunctie verkrijgen waarbij een gedeelte van het achtererf als privé-tuin wordt ingericht (de omvorming van de deel is nog in planfase en niet definitief)? Het achtererf mag een eigentijdse, maar passende invulling krijgen.
- Hoe kan de loods functioneel en visueel passend worden geïntegreerd in het plan? De wens is een inpandige wintertuin te maken.



## Ideeën voor Boerdam

Voor het achtererf is geadviseerd om een deel van de markante loods te laten staan (met sedumdak), een gedeelte te verwijderen en een gedeelte als 'pergola' te gebruiken. Hierdoor ontstaat ruimte om op het achtererf een privétuin te ontwikkelen die toch de karakteristieken van een achtererf in zich heeft: eenvoudige opzet met gras, het frame van de oude schuur als 'pergola' en een bloemenweide. Door het verwijderen van een deel van de loods ontstaat op het achtererf een prachtig uitzicht op de omliggende weiden.

Als extra toegang naar het achtererf (gescheiden van het voorerf) zou door de boomgaard een graspad gecreëerd kunnen worden.

Om de privétuin op het voorerf te scheiden van het achtererf, zou deze iets verlaagd kunnen worden aangelegd. Zo sluit het tuingedeelte aan bij het water (sloot) dat langs het perceel loopt.



## De Belt in Vorchten

uitgewerkt door bureau Zijaanzicht en Landschap Overijssel

Erf De Belt is een markante T-hoeve, hoger gelegen, met een aangebouwd zomerhuis en daarmee een dubbele deel. Bepalend zijn de knotkastanjes voor de gevel van de T-hoeve en de beuk bij het toegangshekje. De hoeve is onlangs geheel gerenoveerd aan de binnen- en buitenzijde. Ook het erf heeft enige wijzigingen ondergaan. Veel beplanting is verwijderd. De hoofdstructuur van nuts- en siertuin is nog zichtbaar. De Belt is een woonboerderij met bedrijf aan huis (praktijk).

### De opgave

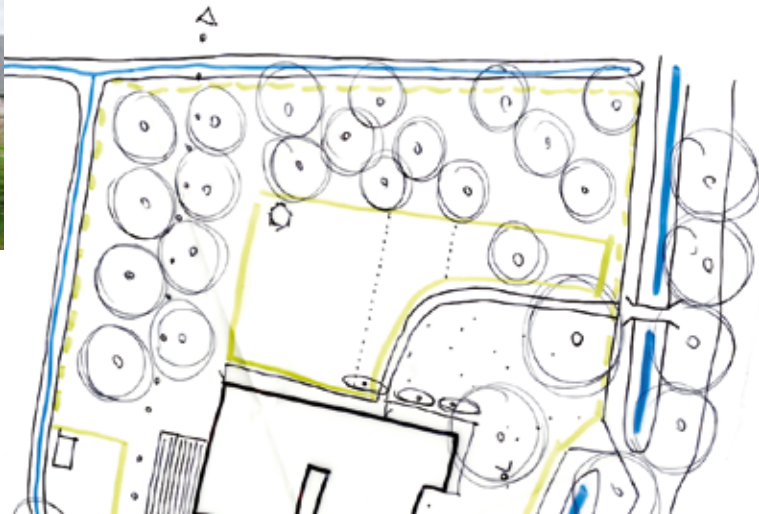
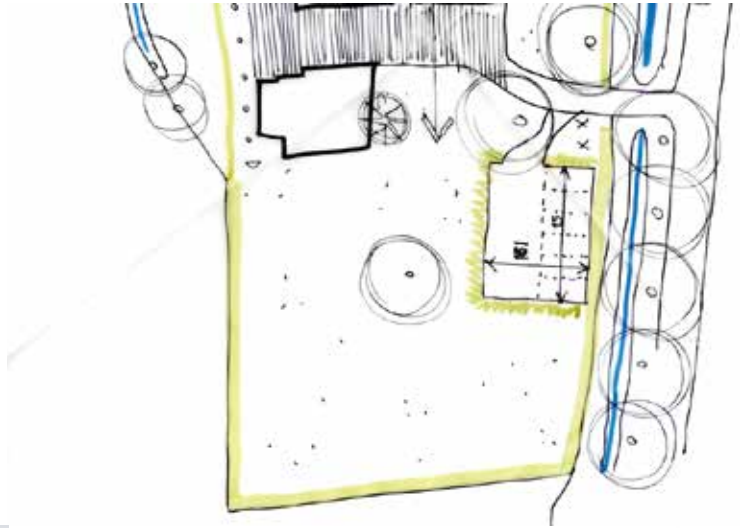
- Hoe kan op een goede wijze een parkeerplaats voor 5 - 6 auto's voor praktijk aan huis (locatie, verharding, erfafscheiding, etc.) worden ingepast?
- Hoe kan het erf op een onderhoudsvriendelijke, uitvoerbare en betaalbare wijze worden ingericht?
- Is er een goede plek voor de inpassing van een object (kunstwerk, vlag of perk) op het voorerf?
- Staan de lindebomen, die afgelopen herfst geplant zijn, op de goede plek of moeten ze verplaatst worden?



## Ideeën voor De Belt

Voor De Belt wordt geadviseerd het parkeren van de gasten niet op het achtererf te laten plaatsvinden, maar in een hoek van het weiland achter de singel van essen en elzen (tevens uit het zicht vanaf de weg). Zo blijft het achtererf haar rust en prachtige doorzichten behouden.

De lindes kunnen blijven staan. Op het zij-erf zouden nog meer solitaire in het gras kunnen worden aangeplant.



## Erf De Bruijne in Welsum, een nieuwe T-hoeve uitgewerkt door bureau Zijaanzicht en Landschap Overijssel

Erf De Bruijne (naam van de familie) is een erf dat in 2004/2005 gestalte heeft gekregen. Het is een nieuwe woning gebouwd op de locatie van een oude schuur. De restanten (stenen, spanten, pannen) zijn bij de nieuwbouw hergebruikt. Op deze plek resteren enkele beplantingsstructuren, zoals populieren op het achter-erf, enkele oude fruitbomen en een meidoornhaag.

Opvallend is dat de nieuwe woning, waarin enkele kenmerken van een IJsselhoeve verwerkt zijn, met de voorzijde naar de weg is gericht. Het naastgelegen erf ligt immers met de achterkant naar de weg. Op deze wijze zijn bij de twee erven de voor- en achtererven omgewisseld. Dit is een situatie die bij veel tweede woningen op erven voorkomt. Tegenwoordig wil men zich met het uitzicht richten op de weg. Vroeger was het belangrijk de deel aan de weg of het land te hebben.

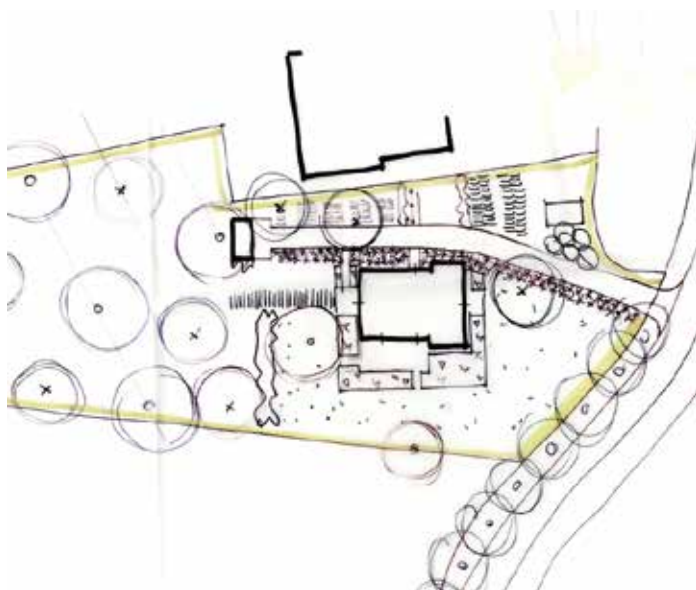
### De opgave

- Hoe kan het erf een passende inrichting krijgen met een nutstuin, siertuin en de aanleg van een hoogstamfruitgaard? Hierbij gebruik makend van de bestaande bomen.



## Ideeën voor De Bruijne

Het erf van de familie De Bruijne wordt traditioneel ingevuld als nutserf met een eenvoudige siertuin op het voorerf. Geadviseerd wordt, zoals op veel IJsselerven, een solitair op het voorerf aan te planten. De maat van het erf laat een beuk niet toe, maar een noot, peer of kers is ook passend. De moestuin sluit aan bij de moestuin van het naastgelegen erf, wat er eerder deel van uitmaakte. Een lange rij met boerenhortensia's begeleidt de toegang van het erf. Vanuit het kantoor, dat in de deel wordt ontwikkeld, is er prachtig zicht onder de oude appelboom naar de nieuw aangelegde fruitgaard met oude streekrassen. De markante populieren die passen bij de streek bepalen het beeld aan het einde van het perceel. De meidoornhaag blijft behouden en vormt een afscheiding naar het naastgelegen weiland. Om het ruimtelijk effect te vergroten is het wenselijk om op enkele plekken geen haag te planten zodat gras en weide in elkaar overvloeien.



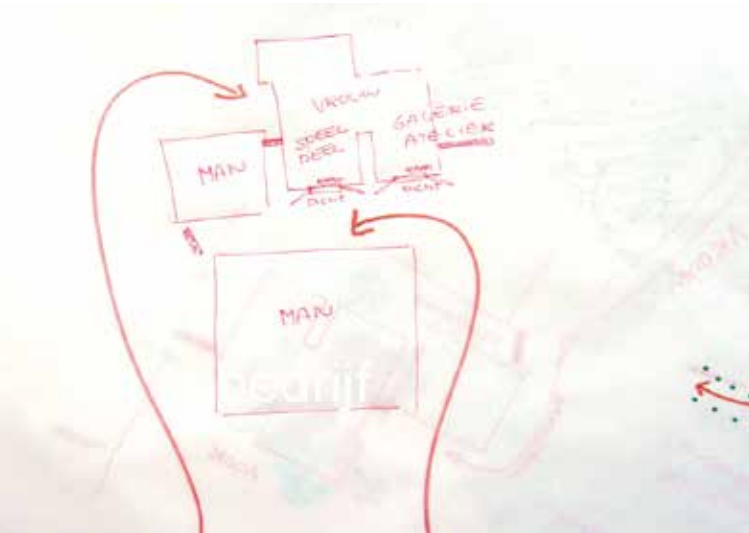
## Drie fictieve casussen: erf van 'steen en plastic', watererf, zorg- en speelerf

Uitgewerkt door Bureau Lubbers en LVM Landschapsatelier

We noemen de casussen fictief omdat, meer dan bij andere erven, de opdracht was om tot algemene, soms meer abstracte oplossingen te komen die ook elders zijn toe te passen. Meer denken in concepten dan in een concrete situatie.

Het gaat echter wel om casussen waarbij situaties in het gebied uitgangspunt zijn.

Omdat het drie opdrachten betrof zijn deze casussen iets minder ver uitgewerkt dan de andere.





## zorg- en speelerf De Telbrink in Marle, 'Zorgen en spelen op een veebedrijf'

Erf de Telbrink is een markante T-hoeve, gelegen met de achterzijde naar de dijk. Op het voorerf staat een unieke linde die in etages is gesnoeid. Het erf is een veebedrijf en tevens zijn er gedachten om op het erf een zorgtak voor kinderen te ontwikkelen (combinatie van agrarisch bedrijf en zorg in het weekend).

### De opgave

- Hoe kunnen we de deel als veilige speelruimte vormgeven en hoe kunnen we een veilig en kindvriendelijk speelerf ontwikkelen: door de week en bij extra (zorg)opvang in het weekend? Zo kunnen kinderen 'meewerken' op de boerderij. Kan er een goede scheiding worden gemaakt tussen werken en spelen (zorg) (is een 'kuilbultverbod' een optie?)?
- Hoe kan het erf vanaf de dijk een mooie entree krijgen (achterzijde aan de dijk)?

### Ideeën voor de Telbrink

Voor de monumentale boerderij de Telbrink zijn verschillende ideeën geopperd om zorg en veebedrijf op een aantrekkelijke wijze te combineren. Er zouden twee toegangen gemaakt kunnen worden vanaf de dijk, waarbij de meest zuidelijke toegang voor 'zorg' wordt gebruikt. Tussen de toegangen zou een gaarde met hoogstamfruit kunnen worden aangeplant. Hierdoor wordt de achterzijde van de veeschuur ingepast in het landschap.

De deel zou omgebouwd kunnen worden tot 'speeldeel' met een glazen pui,



- 2005
- toborshallen
  - kuilpleuren op erf
  - hooipellen
  - entree aan dijk
  - oederveerant
  - makelocht

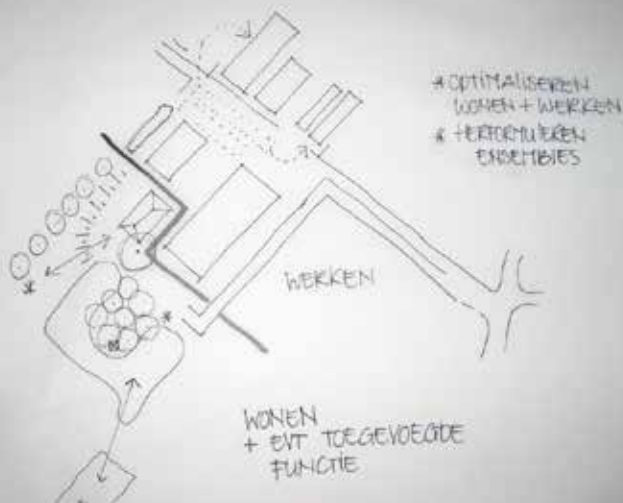
- vers → medenbedrijf
- zorg op 'huisersche' boerderij

- EFFICIENT BEDRIJF
- routes
  - ruimtes



waardoor er uitzicht is op het achtererf. De schuur ernaast zou als een overdekte stal (idee 'potstal') ingevuld kunnen worden met wat kleinvee. Deze schuur kan verbonden worden met de 'speeldeel' en een weiland aan de noordzijde van het erf. Zo kunnen de kinderen meehelpen met het verzorgen van de dieren (binnen en buiten) zonder op het achtererf (veebedrijf) te komen.

De schuur zou naar wens ook gebruikt kunnen worden als atelier.



watererf Zwaneburg in Vorchten,  
'Boeren op een oude havezate'

Erf Zwaneburg in Vorchten is gelegen op de plek van een oude havezate. Het is een praktiserend veebedrijf van de familie Hekkert. Het erf is gelegen op een terp. De overheid heeft ideeën om in de toekomst een 'bypass' aan te leggen vanaf de IJssel zodat bij hoog water de extra hoeveelheid kan worden afgevoerd. Dit erf ligt bij deze bypass.

De opgave:

- Heeft de bypass een meerwaarde voor het erf? Wat kan er met 'water' in de toekomst?
- Heeft het gegeven van deze oude 'bewonings' plek een meerwaarde en kan daar wat mee gedaan worden?

Ideeën voor Zwaneburg

Voor de boerderij van de familie Hekkert wordt geopperd de oude structuur van de havezate met populieren aan te zetten. Hierdoor wordt de unieke structuur benadrukt. Populieren passen bij het landschap en kunnen de structuur versterken. Oude kaarten (1850 en 1900) geven hiervoor aanleiding.



## erf van 'steen en plastic' Erf Van Genabeek 'Wonen in een IJsselhoeve'

Het erf van de familie Van Genabeek is een woonboerderij in Nijbroek die onlangs van binnen en buiten is gerenoveerd. Het betreft een zeer karakteristieke boerderij met enkele opstallen en een erf dat nog in vrij originele staat is: siertuin voor de woning met haag, wei, fruitgaard, populieren, mestvaalt, etc.

De opgave:

- Hoe kan op een eenvoudige, onderhoudsvriendelijke, doch streekeigen wijze het erf worden ingericht?  
Door de fictieve casus 'erf van steen en plastic' te noemen is deze vraag in het extreme gesteld.

Ideeën voor 'Van Genabeek'

Voor de woonboerderij 't Fort in Nijbroek wordt benadrukt dat het van belang is het onderscheid in voor en achter te versterken. Het erf heeft een heel duidelijke structuur: intensief onderhoud aan de voorzijde en extensief aan de zijkant (boomgaard) en het achtererf (weide). Ook het uitzicht van en naar het landschap is het behouden waard. Bij het (her)plaatsen van bijgebouwen moet hier rekening mee worden gehouden.



Als wordt doorgedacht in het thema 'steen en plastic' zou op het voorerf tussen de haag een grintvlak kunnen worden aangebracht en een 'loper' van klinkertjes naar de voordeur en voor de gevel. Op het voorerf zou een bank geplaatst kunnen worden (evt. tegen de gevel). De fruitboom dient behouden te blijven. Aan één zijde van het voorerf zouden plastic bloemen als sierbloemen in het grint gestoken kunnen worden: zo ontstaat een siererf dat vrij is van onderhoud en toch de kenmerken heeft van een Ijsselerf (grint, sierborder). De haag op het voor-, zij- en achterterf kan extensief worden onderhouden.



## Adressen

Aan de ontwerpbijeenkomst hebben de volgende bureaus meegewerkt:

## Sandra Schuit

Bureau Zijaanzicht  
Oude Kraan 72  
Postbus 247  
6800 AE Arnhem  
Tel: 026 4459503  
zijaanzicht@diva.nl

## Arend van Bommel

Landschap Overijssel  
Huis "De Horte"  
Poppenallee 39  
7722 KW Dalfsen  
Tel: 0529-401731  
info@landschap-ov.nl

## André Bijkerk

Bijkerk c.s. Tuin-  
en Landschaps-  
architecten  
Hengelosestraat 791  
7521 PA Enschede  
Tel: 053 435 9956  
andre@abijkerk.nl

## Letitia van de Merwe

LVM Landschapsatelier  
Veenmoslaan 59  
9521 KB Nieuw-Buinen  
Tel: 0599 618465  
l.vandermerwe@lvmlandschapsatelier.nl

## Peter Lubbers en Froukje Nauta

Buro Lubbers  
St. Jorisstraat 131  
Postbus 1530  
5200 BN 's-Hertogenbosch  
Tel: 073 6149321  
bastion@burolubbers.nl

## Bas Slatman

Sylvester, bureau voor  
natuurontwikkeling  
Julianastraat 27  
7573 AG Oldenzaal  
Tel: 0541 521077  
sylvestre@hetnet.nl



