



ERVEN BIJ IJSSELHOEVEN

STICHTING IJsselhoeven



Het Groene project

ERVEN BIJ IJSSELHOEVEN

Het Groene project

Stichting IJsselhoeven
Veessen, november 2009

INHOUD

Inleiding	3
Erven langs de IJssel	5
Het voorerf	8
De boomgaard	15
Het achtererf	19
Aan de slag met het erf	23
Voorbeelden ter inspiratie	29
Literatuur	40

Colofon

Teksten Tanny Brons, Jacomien Voorhorst, Jacqueline Reinders

Foto's Ruud Borkes, Arend van Bommel, Willemien Hartmans,
Tanny Brons, Jacqueline Reinders, Cathelijne Vreeburg

Foto omslag Lies Holstein

Ontwerp en opmaak Jos Hendrix

Druk Scholma BV

ISBN 978-90-78335-16-0

©Uitgave van de Stichting IJsselhoeven, Veessen, november 2009.

www.ijsselhoeven.nl

Het project Werken aan IJsselhoeven is mogelijk gemaakt door de financiële bijdragen van enkele gemeenten in het gebied, de beide provincies Gelderland en Overijssel en van het VSBfonds; maar ook door de bijdrage van bewoners en de inzet van heel veel vrijwilligers.

INLEIDING

Dit boekje is een uitgave van de stichting IJsselhoeven. Deze stichting is opgericht door een groep bewoners van de IJsselvallei die het verdwijnen van de karakteristieke IJsselhoeven aan het hart ging. Ze wilden zich inzetten voor het behoud van de hoeven en de erven. Om tot concrete projecten te komen en de mogelijkheid te hebben die zelf te beheren is de Stichting IJsselhoeven opgericht. De oprichtingsakte passeerde op 4 december 2003.

Het doel van de stichting is het behouden, beheren en benutten van historische boerderijen en erven in de IJsselvallei. Daarbij hoort 'het verrichten van al wat daarmee verband houdt of daartoe bevorderlijk kan zijn, alles in de meest uitgebreide zin genomen'.

Van 2003 tot 2006 is er gewerkt aan het project 'IJsselhoeven Schakelen en Verbinden', waarin veel over de IJsselhoeven, hun plaats in het landschap en de rol die ze in de regio spelen werd gedocumenteerd.



WWW.IJSSELHOEVEN.NL

WERKEN AAN IJSSELHOEVEN

EEN PROJECT VAN
STICHTING IJSSELHOEVEN



MET FINANCIËLE ONDERSTEUNING VAN DE PROVINCIES OVERIJSSEL EN GELDERLAND
GEMEENTEN IN DE IJSSELVALLEI, HET VSR FONDS EN MET BIJDRAGEN VAN DE BEWONERS

In 2006 ging het project 'Werken aan IJsselhoeven' van start. Via dit project is er gerestaureerd, is er op vele manieren aan cultuur gedaan, heeft de stichting de eerste stap naar daadwerkelijk beheer van boerderijen gezet en zijn opnieuw bewoners uit de IJsselstreek geïnspireerd geraakt om zich in te zetten voor de IJsselhoeven en hun omgeving. Belangrijk onderdeel van 'Werken aan IJsselhoeven' was het Groene Project, waarbij het ging om de inrichting van de erven en de directe omgeving van de IJsselhoeven.

Via het Groene Project hebben 33 bewoners van IJsselhoeven een plan voor hun erf laten maken, hun erf opgeknapt, aangepast of weer in oude luister hersteld.

In vijf gevallen ging het om een slingertuin of een zogenaamde Engelse tuin. Binnen het project heeft de stichting nauw samengewerkt met Het Oversticht, Landschap Overijssel, Landschapsbeheer Gelderland en de beide natuurverenigingen aan beide zijden van de IJssel (Salland en VIJZ).

Door te werken aan het Groene Project is een schat aan informatie ontstaan over de erven bij de IJsselhoeven. Dit boekje is daar een weerslag van. Het geeft informatie over de geschiedenis van de erven bij deze monumentale boerderijen en de veranderingen die in de loop der tijd hebben plaatsgevonden. Maar het geeft ook ideeën en suggesties over het opnieuw inrichten van deze erven, passend bij het hedendaagse gebruik maar met in achtneming van wat was.

ERVEN LANGS DE IJSSSEL

5

De grote boerderijen aan weerszijde van de IJssel, die we nu IJsselhoeven noemen, zijn vooral ontstaan tussen 1850 en 1920. Natuurlijk zijn er ook IJsselhoeven, die al dan niet gedeeltelijk dateren van voor 1850. Ze zijn vooral te vinden op de hoger gelegen oeverwallen, die betrekkelijk weinig last hadden van het hoge water en waar het goed boeren was. Maar het gros van IJsselhoeven is jonger.

In de tweede helft van de negentiende eeuw ging het de boeren in Nederland en dus ook langs de IJssel voor de wind. De bevolking in West-Europa groeide en in binnen- en buitenland nam de vraag naar landbouwproducten toe. Handelsbelemmeringen werden opgeheven en vanaf 1850 kreeg de handel vrij baan. De uitvoer van runderen vertwintigvoudigde, de export van kaas, boter, vlas, haver en aardappelen nam toe en de prijzen stegen. Het was ook langs de IJssel te zien dat er goed verdiend werd. Boeren bouwden aanvankelijk voor hun oude boerenbehuizing een nieuw dwarsgeplaatst voorhuis.



Later bouwde men nieuwe boerderijen met twee, soms wel drie grote schuren. Ook de nieuwe boerderijen kregen de vorm van een dwarshuis.

De mooie jaren duurden tot 1870. Toen was de grote landbouwcrisis een feit. Toch kwam de crisis langs de IJssel niet zo hard aan als elders in het land. De goede grond maakte het mogelijk om over te schakelen op andere gewassen en bedrijfstakken. De boeren gingen meer vee houden en men begon met fruitteelt voor de verkoop. Er bleef dan ook nog decennia lang geld voor de bouw van nieuwe, grote boerderijen.



Voor en achter

De erven bij de IJsselhoeven zijn verdeeld in 'voor' en 'achter'. Daarin verschillen ze niet van andere boerenerven elders in het land. Deze tweedeling bestaat al van oudsher en heeft te maken met de taakverdeling tussen boer en boerin. 'Voor' hoorde bij het woongedeelte en daar zwaaide de boerin de scepter. Hier lagen dan ook de moestuin, de bleek, de eventuele siertuin en soms ook de boomgaard met fruit voor eigen gebruik. Immers, het was de boerin die over deze zaken de verantwoording had. Op het voorerf stonden de parkbomen, de sierstruiken, geknipte hagen en andere sierelementen zoals hekken. Ook stond er in een enkel geval een bakhuisje. Het onderhoud van het voorerf was intensief en het karakter vrij besloten.

'Achter' was het domein van de boer. Hier lag het bedrijfsgedeelte met bijgebouwen, de schuren voor de werktuigen. Het achtererf stond in verbinding met de bij het bedrijf behorende percelen. Het is dan ook logisch dat hier bomen en struiken stonden die ook in het omringende landschap voorkwamen. Het onderhoud van het achtererf was extensief.

Overigens moet de indeling in 'voor' en 'achter' ook weer niet al te letterlijk worden genomen, zeker niet langs de IJssel. Als er geld verdiend werd, ook al voor 1850, kwam

er soms een grotere siertuin voor de voorgevel van de boerderij, waardoor het hele erf meer status kreeg. Logisch gevolg was dat de moestuin en de boomgaard voor eigen gebruik naar de zijkant van het erf verhuisden. Ze bleven echter onder de hoede van de boerin. Hoe die voortuin werd ingericht was afhankelijk van de heersende tuinmode. In het volgende hoofdstuk wordt hier nader op ingegaan.

Veranderingen

Tot aan de Tweede Wereldoorlog hebben de traditionele erven hun karakter houden. Daarna is er veel veranderd. In de landbouw vond specialisatie, mechanisatie en schaalvergroting plaats. De meeste boeren langs de IJssel stopten met de fruitteelt. Hun grote hoogboomgaarden konden niet meer concurreren met moderne boomgaarden.

De oorspronkelijke erven bij de IJsselhoeven werden verhard en bestraat, bomen moesten het veld ruimen voor nieuwe stallen en schuren en veel ruimere toegangswegen tot het erf. Voersilo's, kuilplaten en verschillende vormen van mestopslag deden hun intrede. Ook het leven van het boerengezin veranderde. Het is niet meer nodig om je eigen groenten en fruit te kweken. In een aantal gevallen verdwenen de bewerkelijke moestuinen en kwam er een moderne tuin voor in de plaats. Een ander gevolg van de schaalvergroting was dat niet iedere IJsselhoeve zijn oorspronkelijke agrarische functie behield. De boerderijen kregen een andere bestemming.



Nieuwe ontwikkelingen hebben hun weerslag op het erf, waarvan de ordening en inrichting niet meer zo vanzelfsprekend en logisch is als bij traditionele boerenerven. Het besef groeit dat in veel gevallen een nieuw ontwerp nodig is dat de statige IJsselhoeven recht doet. Bewoners, zowel boeren als burgers, zijn dan ook in toenemende mate op zoek naar een erf dat zowel de kenmerken en de sfeer van het traditionele boerenerf heeft, maar dat eveneens voldoet aan hun hedendaagse eisen.

HET VOORERF

De nutstuin en de siertuin lagen meestal op het voorerf van de boerderij. Vaak vertelde de tuin iets over de status van de bewoners. Hoe meer geld en personeel men had, hoe meer tijd en aandacht men aan de tuin kon besteden. De aankleding en de inrichting en de beplanting konden pracht en praal uitdrukken. Maar ook soberheid, orde en eenvoud en godvrezendheid konden in de tuin tot uiting komen. Van oudsher zorgde de boerin gewoonlijk voor de sier- en de moestuin. De boer onderhield de rest van het nutsgedeelte, de boomgaard, windsingels en bosjes. Als de familie of buren op bezoek kwamen toonde men graag de tuin en wisselde men ideeën en eventueel ook planten uit.

Drie typen



Boerentuinen zijn te verdelen in drie typen. Het meest voorkomend is de klassieke nutstuin beplant met vooral groenten en kruiden, soms ook met bloemen er tussen. Bloemen langs de randen kwam ook voor. De hoofdvorm was een rechthoek of vierkant en de tuin was vaak omgeven door een heg of een hek. Deze tuin lag vaak recht voor de boerderij.

Daarnaast kennen we de formele siertuin. Deze ontstond in navolging van de aanleg van barokke, formele tuinen bij landgoederen en kastelen. Boeren die geld hadden wilden ook zo'n tuin, of elementen daarvan, vóór hun boerderij. Kenmerkend voor de formele barokstijl zijn symmetrische vormen, geknipte hagen en heggen en vormsnoei. De buxustuin-

tjes en de leilindes, die in sommige oude boerentuinen nog voorkomen zijn dus afgeleid van de formele tuinstijl. De aanleg van een formele tuin voor de boerenwoning betekende zeker niet het einde van de klassieke nutstuin. Deze verhuisde in veel gevallen naar de zijkant van het erf. Soms paste men ook elementen van de formele stijl toe in de moestuin. Dan kregen perken met groenten en bloemen een rand van buxus. En omgekeerd plantte men in een formele voortuin ook wel eens groenten. Men sprong immers creatief en naar eigen inzicht om met wat men elders zag.

Bij zowel de klassieke nutstuin als de siertuin in formele stijl kwam er geen ontwerper aan te pas. Het klassieke geometrische patroon was gemakkelijk te kopiëren. Anders ligt dat bij het derde type siertuin dat bij boerderijen voorkomt. We hebben het dan over de boerentuin in de landschapsstijl.

Onder invloed van de veranderde opvattingen over de natuur en tuinkunst ontstond in Engeland al in de tweede helft van de achttiende eeuw een andere tuinstijl die we de landschapsstijl noemen. Het landschap werd geïmiteerd in de parkachtige tuinen, vijvers werden gegraven, hoogtes aangebracht, schuine zichtlijnen werden gecreëerd en in de zacht glooiende gazons plantte men bomen. De drie typen tuinen zijn hieronder uitgebreid beschreven.



De moestuin

In vroegere eeuwen bestond de boerentuin vooral uit een nutstuin, met een geriefhoutbosje en een moestuin, waarin ook kruiden werden gekweekt, ook wel de hof genoemd. Vaak was er een boomgaard en een bleekveld, maar siertuinen waren er niet. De tuin was er om het gezin en inwonend personeel van voedsel en kruiden tegen allerlei kwalen en zelfs kleurstoffen te voorzien.

Omdat het grotendeels de taak van de vrouw des huizes was om in de moestuin te werken, lag deze bij het voorhuis en dan met name bij de keuken. Dit was ook het geval bij de boerderijen op de kleigronden

in de IJsselstreek. Meestal was de moestuin in deze streek omzoomd door een meidoornhaag, groenten en kruiden moesten immers beschermd worden tegen de vraatzucht van konijnen, kippen en loslopend vee. De meidoornhaag hield niet alleen ongewenst bezoek van mens en dier tegen maar beschermde de groentetuin, eenmaal in blad, ook genoeg tegen een gure wind. Soms werden er nog lage buxushaagjes om het kruidengedeelte geplant, afgeleid van de formele stijl. Het microklimaat dat zo ontstond beschermde de kruiden tegen te lage temperaturen.

In de moestuin stond ook het kleinfruit zoals aardbeien, frambozen, bessen en kruisbessen. Soms stonden er zelfs wat hoogstamfruitbomen binnen de hagen. Als er geen siertuin was, kregen bloemen ook een plekje tussen de groente. Dit

werkte tevens insectenwerend en het maakte van de nutstuin een kleurrijk geheel.

Het deel van de moestuin waar de groenten en aardappelen werden verbouwd werd één maal per jaar geheel omgespit. In het voorjaar werd en wordt de tuin opnieuw ingedeeld in perken en paden, met inachtneming van vruchtwisseling. De grovere soorten groenten als bonen, kool en knollen stonden vaak achterin, de fijnere groentes als worteltjes, bladgroenten en bietjes stonden meer voor in de moestuin.

In de zomermaanden kwam er natuurlijk alleen verse groente op tafel, maar de boerin conserveerde na de oogst allerlei groenten op verschillende manieren voor de wintermaanden. De bonen en erwten, maar ook appels werden gedroogd, aardappels ingekuuld of op een koele plaats bewaard. Appels werden ook gedroogd in de oven van de bakker, langs de IJssel ook in de steenovens van de steenfabriek. Groente werd ingemaakt in zout of azijn. Van het kleinfruit maakte men jam, compote, moes of gelei. Ook werden er sappen geperst en natuurlijk zette men vruchten op sterke drank. Steenvruchten

als pruimen en abrikozen werden op brandewijn, rozijnen op rum ingemaakt. Aan het einde van de 19^e eeuw kwam er een nieuwe methode om groente, fruit en vlees te bewaren, het wecken. Men weckte de groente en fruit door ze in potten of flessen te verwarmen in de weckketel. Een goed gevulde voorraadruimte was de trots van de boerin in het najaar. Jaren later kwam natuurlijk ook de diepvriezer.

Veel van de huidige IJsselhoeven hebben nog steeds een moestuin met groenten en kleinfruit. Soms staat er nog oud hoogstamfruit, vaak aangevuld met nieuw aangeplante lagere fruitbomen.

De formele siertuin

Toen het de boeren in de IJsselvallei beter ging, was er geld voor de aanleg van een siertuin, die een plek vond vóór de boerderij. Aanvankelijk bevatte deze vooral formele elementen, zoals buxushaagjes en soms



tuinkamers of vakken. Buxusstenen werden soms in vorm gesnoeid, dat had men op de landgoederen gezien en wilde men graag ook op eigen erf. De grond, de welvarendheid van de bewoners en de heersende tuinmoden bepaalden het gezicht en de grootte van de tuin.

De siertuin was vroeger de plaats om even in de spaarzame vrije tijd buiten te zitten. Bomen en bosjes zorgden voor een schaduwhoek en gaven wat lichte. De met buxus of randplantjes omgeven bedden waren rechthoekig, cirkelvormig maar ook wel maanvormig. Ze lagen op het in het oog springende plaatsen in het gras of in het grint. De perken

werden licht gebold aangelegd en gevuld met pollen sterke vaste planten, kleine bloeiende heesters zoals pluimhortensia's, of twee keer per jaar plantte men éénjarige. De leilinden voor de boerderij vormden 's zomers een natuurlijk zonnescherm, 's winters beschutten ze tegen de wind. Aan de zijkant van het huis stond vaak een notenboom.

Kenmerkend voor boerderijtuinen van tegenwoordig zijn de kleurrijke borders opgebouwd uit winterharde vaste planten gemengd met wilde planten, maar ook met kruiden en rozen en (niet wilde) eenjarige.



De landschap- of slingertuinen langs de IJssel

Ook in Nederland deed de Engelse landschapstuin zijn intrede. Nieuwe parken werden volgens deze stijl aangelegd en bij landhuizen en kastelen verschenen tuinen en parken in de landschapsstijl. Rijke Groninger boeren gingen aan het eind van de negentiende eeuw ook over tot de aanleg van een tuin in de 'Engelse stijl', ook wel slingertuin genoemd. Ze schakelden daarbij tuinarchitecten als Roodbaart en Vroom in.

De boeren in de IJsselvallei probeerden deze tuinen te kopiëren. Een aantal grote IJsselhoeven kreeg een statige voortuin met elementen van de slingertuin. Maar bij de aanleg van de slingertuin gingen de boeren en boerinnen naar eigen inzicht te werk. Er ontstond een Engelse landschapsstijl in een wat afgezwakte vorm, er kwamen veel mengvormen want men liet soms formele tuinelementen ook gewoon staan. Voor Nederlandse begrippen waren het vorstelijke tuinen maar lang niet zo spectaculair als in Groningen. De kenmerkende slingerpaden van grind kwamen er wel en tegen de gevel legde men de afgeronde gras- of grindperken, de wangen, aan. Men plantte solitaire bomen met gras eronder en zette exoten in de tuin. De symmetrie van de formele tuin werd doorbroken. Vooral rozen werden veel aangeplant.

Visitekaartje

Met de mooie voortuinen konden de rijke boeren pronken, maar als ze erg open waren had men er erg weinig privacy. Daarom verscheen er aan de zijkant van de boerderij vaak weer een apart leefgedeelte, een knus en beschut zithoekje. Elke zaterdag werd de slingertuin aangeharkt zodat hij mooi was voor de zondag, als er bezoek kwam. Men dronk thee in het prieel en toonde graag de tuin, de planten en de ornamenten. Kortom het was het visitekaartje van de welgestelde boer. Het statussymbool van rijkdom en invloed was de rode beuk, die na 1850 bij veel IJsselhoeven, in navolging van de landschapsstijl, als solitair werd aangeplant. Op menig erf is deze beuk ook nu nog de belangrijkste blikvanger in de voortuin.

Het onderhoud van een siertuin was tijdrovend. Vroeger werkten er veel arbeiders op de grote boerderijen. Alles moest met de hand en eenvoudig gereedschap onderhouden worden. Toen er minder mankracht beschikbaar was raakten de bewerkelijke tuinen in verval. Bovendien veranderde de tuinstijl na de Tweede Wereldoorlog. Boerentuinen kregen gazons met daarom heen bloeiende borders met vaste platen. Ook andere tuinmodes, zoals de bielzentuinen van Mien Ruys, waren op het boerenerf terug te vinden. Vanaf de jaren tachtig van de 20^e eeuw ging men er soms weer toe over om terug te keren naar het meer symmetrisch

aanzicht en men legde opnieuw met buxus omzoomde perken aan terwijl in dit geval de typerende elementen uit de landschapsstijl, zoals de aanwezigheid van de rode beuk, bleven staan. En zo ontstond er, grappig genoeg, opnieuw een vermenging van de diverse tuinstijlen.

Het is niet altijd mogelijk te achterhalen hoe de slingertuinen er in deze streek uitzagen; juist omdat er zoveel mixvormen waren die bovendien in de loop van de tijd werden veranderd. Omdat er geen tuinarchitecten bekend zijn die in deze streek betrokken zijn geweest bij het ontwerpen van slingertuinen is ook informatie van die kant niet voorhanden.

Decennia lang sierden de formele en slingertuinen de statige boerderijen in de IJsselstreek. Een aantal slingertuinen is nu met subsidie in de oude luister hersteld.

Plantensoorten in de siertuin	
Vaste Planten	phloxen, kattekruid, daglelie, diverse soorten papavers, iris, gipskruid, sleutelbloem, ridderspoor, monarda, teunisbloem, zonnekruid (helenium), toorts, lupine, damastbloem, gebroken hartjes, hemelsleutel, geitebaard, stokroos, pioenroos, duizendschoon, diverse soorten asters, echte geraniums, nagelkruid, witte en blauwe klokjes, kleinbloemige anjers, meisjesogen (Coreopsis), engels gras, jacobs ladder, muurbloem, kogelbloem, vlas en duizenblad (Achillea). In het voorjaar zien we stinzenplanten o.a. holwortel en winterakoniet en vogelmelk, lelietjes der dalen en bollen (o.a. krokus, narcis, blauwe druifjes, kievitsbloem, tulp).
Voorjaarsbloeiers	stinzenplanten o.a. holwortel en winterakoniet en vogelmelk, lelietjes der dalen en bollen (o.a. krokus, narcis, blauwe druifjes, kievitsbloem, tulp).
Knollen	dahlia, knolbegonia, aconiet
Kruiden	lavendel, wijnruit, valeriaan, salie, munt, wede (voor de indigo)
Heesters	vlierstruik, hortensia, pluimhortensia
Oderwetse namen	daliasen - dahlia's / hempkneupjes - kamillesoort of moederkruid / bellegiesbloeme - fuchsia / naekendeersie - sneeuwkllokje



DE BOOMGAARD



Boomgaarden in de IJsselstreek

Bij boerderijen kwamen van oudsher fruitbomen voor op het erf om te voorzien in de fruitbehoefte van het gezin en het personeel. Er waren appels, peren, pruimen, een enkele kers en ook vaak een walnotenboom. De bomen stonden aan de rand van het erf of verspreid in een aangrenzende wei (boerderijboomgaard). Het waren zogenaamde hoogstamfruitbomen en de gebruikte rassen waren meestal streekgebonden en gekozen naar de smaak en behoefte van het boerengezin.

Omstreeks 1870 ontstond door een groeiende vraag naar fruit in steden en de verbeterde mogelijkheden tot transport een marktgerichte, grootschaliger fruitteelt in de vorm van productieboomgaarden. Met name de oeverwallen aan weerszijden van de IJssel bleken een

vruchtbare bodem te zijn voor fruitteelt. Daarmee werd de fruitteelt op steeds meer IJsselhoeven een derde productietak naast akkerbouw en veehouderij. Dit was een vorm van spreiding van inkomensrisico. Er werden in de IJsselstreek vooral appels en peren geteeld voor de markt. Men plantte steeds een beperkt aantal bomen van diverse rassen om spreiding te hebben in vroege en laatrijpe producten en handfruit en bewaarfruit (stoofperen en moesappelen). Het gras onder de bomen werd beweide of gehoid.

In de loop van de twintigste eeuw groeide deze fruitteelt uit tot een oppervlakte van ruim 2300 ha. Er waren fruitveilingen in Olst en Deventer (later Twello) en een fruitteeltvakschool in Terwolde. Echter rond 1950 daalde de rentabiliteit van de

productiefruiteelt op de gemengde agrarische bedrijven sterk door te hoge oogst- en snoeikosten van de hoogstambomen en lagere marktprijzen door aanvoer van fruit van andere productiegebieden. Dit leidde er toe dat de fruitproductie op de IJsselhoeven gestopt werd en het onderhoud aan de bomen niet meer werd uitgevoerd. Rooipremies zorgden er voor dat boomgaarden veranderden in weidegrond. Zo werd het IJssellandschap vol fruitbomen omgevormd tot het huidige open landschapbeeld. Tegelijkertijd met de boomgaarden verdwenen ook op grote schaal de heggen uit het landschap. Deze heggen vormden vroeger de (levende) veekering tussen percelen. Omdat deze heggen ook arbeid vroegen voor de snoei en het vlechten werd het prikkeldraad een goedkoper alternatief.

Wat is er nog en wat is er weer

Naar schatting is er in het noordelijke deel van de IJsselstreek tussen Zwolle, Deventer en Voorst nog een 150 tot 200 ha aan hoogstamfruitboomgaard. Dit zijn restanten van oude productieboomgaarden, soms wat groot uitgevalen boerderijboomgaarden, maar gelukkig ook een sterk groeiend aantal nieuw aangeplante hoogstamfruitbomen. De hoogstamfruitboom wordt gezien als een kenmerkend landschapselement in de IJsselstreek en de aanplant wordt gestimuleerd door gemeenten en landschapsorganisaties. De boomgaarden zijn ook belangrijk als goede verblijfplaats

voor dieren, vooral vogels als de steenuil en ook voor de honingbij als hulp bij de bestuiving van de vruchtbloemen in het voorjaar.

Het wegwerken van achterstallig onderhoud aan de oude bomen en de vormsnoei en het onderhoud aan de jongere bomen vraagt om deskundigheid, die helaas vrijwel is verdwenen bij de bewoners in de streek. Het volgen van een snoeicursus bij bijvoorbeeld Landschap Overijssel of Landschapsbeheer Gelderland en het samen werken in een hoogstambrigade met vrijwilligers en eigenaren kan daarbij helpen. Daarnaast is er geen georganiseerde afzet meer voor het fruit afkomstig van een groot aantal verschillende traditionele rassen. In 2005 is in de IJsselstreek een mobiele persinstallatie geïntroduceerd, waarbij appels en peren tot houdbaar sap worden verwerkt. Inmiddels is er in Welsum een mobiele pers beschikbaar voor de streek.



Fruitrassen in de IJsselstreek

Met het rooien van de boomgaarden verdwenen ook de oude fruitrassen uit de IJsselstreek. Er werden vroeger in de streek tientallen rassen appels en peren geteeld met verschillende smaken, gebruiksmogelijkheden en gebruikperiodes.

Meest voorkomende fruitrassen in de IJsselstreek	
Appels	Brabantse Bellefleur, Goudrenet, Groninger Kroon, Jacob Dirk, Engelse Bellefleur, Lemoen, Lunterse Pippeling, Notaris, Present van Engeland, Sterappel, Zoete Bloemee, Zoete Ermgaard en Zure Grauwe Franse Reinette.
Peren	Beurré Hardy, Bonne Louise d'Avranches, Clapp's Favorite, Conference, Doyenné du Comice, Gieser Wildeman, Ijsbout, Kruidenierspeer, Légipont, Pondspeer, Zoete Brederode en Zwijndrechtse Wijnpeer.

Als men fruitbomen wilt aanplanten dan is een keuze voor deze rassen goed mogelijk. De IJsselstreek kent geen rassen die afkomstig uit de streek de streek zelf. Dit heeft mogelijk te maken met het feit dat het vooral een productiegebied was en geen teeltgebied van nieuwe rassen.



HET ACHTERERF

Het achtererf heeft een ander karakter dan het voorerf. Dat heeft voornamelijk te maken met de functies die verschillen van die aan de voorkant. Het achtererf is van oorsprong het bedrijfsgedeelte van de boerderij en heeft daardoor een directe verbinding met de aanliggende kavels en het omringende landschap. Daarnaast is het achtererf ruimer van opzet, omdat de bedrijfsfuncties die ruimte vragen. Het vee loopt over dit deel van het erf naar de stal of er juist uit, de trekkers en andere landbouwmachines rijden hier rond en vrachten hooi, stro, krachtvoer, kuilvoer, mest en melk worden hier aan- en afgevoerd en opgeslagen. De erfverharding is in de loop der jaren aangepast aan de zwaarte van de wagens en machines en bestaat nu veelal uit asfalt of beton.

Hoe het 'harde deel' van het achtererf van een IJsselhoeve er precies uitziet hangt af van een aantal zaken. Het wordt onder meer bepaald door het type agrarisch bedrijf, de ontwikkeling van het bedrijf, de logische logistieke lijnen of juist door de functiewijziging van de boerderij naar een andersoortig bedrijf of naar een woonbestemming.

De ontwikkeling van het boerenbedrijf is goed te zien aan het aantal en het type bijgebouwen op een erf. Begin twintigste eeuw stonden op het achtererf bijgebouwen als één of meerdere hooibergen, een kippenhok, een mestvaalt, een apelschuur en een enkele keer een koetshuis. De gebouwen stonden dicht bij elkaar en dicht bij het hoofdgebouw en het bakhuisje. Naarmate in de tweede helft van de twintigste eeuw de schaalvergroting van de landbouw inzette, kwamen er grotere machines en was er meer tussenruimte nodig. Ook de schuren en stallen zelf werden groter en er kwamen nieuwe typen bouwwerken als wagenloodsen, voer- en mestsilo's en kuilvoerplaten.

Planten en dieren op het achtererf

Behalve de gebouwen, de ruimte en de erfverharding, bepalen ook erfafscheidingen, overhoekjes en met name de beplanting op en rondom het erf, het karakter en het aanzien van het achtererf. De beplanting op het achtererf is minder gecultiveerd dan op het voorerf. Het sluit daardoor ook meer aan op de omgeving, waar dezelfde soorten weelderig groeien. Welke soorten er groeien hangt af van de ontstaansgeschiedenis van de bodem en de bovenste bodemlaag, van de waterhuishouding van het gebied, het reliëf en natuurlijk het klimaat. Door deze factoren is het verschil tussen de verscheidene landschapstypen in Nederland goed zichtbaar voor wie er oog voor heeft.

Hoewel sommige planten op het achtererf wellicht spontaan zijn gegroeid door de nabijheid van soortgenoten, zijn andere exemplaren ook heel bewust aangeplant, om hun functionaliteit. Vooral wanneer de beplanting aan de zuidwestkant van de boerderij staat, had en heeft het een windbrekende functie voor de meest voorkomende wind in Nederland. Verder fungeerde de beplanting soms als erf- of perceelsafscheiding en veelal zorgde het voor een schaduwzone voor de koeien. In de heesters en bomen vestigden zich bovendien kleine dieren, die zich te goed deden aan beestjes die voor de landbouwproductie schadelijk zijn. Tenslotte werd het hout en de kleinere takken voor van alles gebruikt of werd het te zijner tijd verkocht. Kortom het aange-name werd met het nuttige verenigd.

Eigenlijk kan de erfbeplanting op het achtererf nog dezelfde functies hebben als die het van oudsher had. Tegenwoordig hechten we daarnaast ook veel waarde aan het landschap en de natuur. Dat geeft dezelfde erfbeplanting nog toegevoegde waarden: het achtererf vormt een eenheid met het omringende landschap en voor heel veel dieren vormt het een plek om te verblijven of te eten. Behalve het gemak dat we daarvan hebben (minder vliegen in de stal bijvoorbeeld) betekent het veel voor het hele ecosysteem in het gebied.



Nieuwe ontwikkelingen

Bij nieuwe ontwikkelingen op een (achter)erf, zoals bij uitbreiding, wijziging of beëindiging van een bedrijf, is het wenselijk om te zoeken naar een nieuw evenwicht tussen de gebouwen, de beplanting op het erf en het landschap. Juist om zo het typerende landschapstype van de streek en het ensemble van de gebouwen en de beplanting te behouden en benadrukken. Naast beplanting kan bij nieuwbouw het materiaal- en kleurgebruik, de bouwstijl en de plaats op het erf veel bijdragen aan het behoud van de eenheid van het erf en de inpassing in het landschap. Op de foto's zijn twee voorbeelden van beplanting langs nieuwe (toekomstige) bouwwerken te zien.

Vanuit dit principe gedacht heeft Het Oversticht het boek "Over stallen gesproken" geschreven. Hierin gaat het nader in op de plaats van nieuw te bouwen stallen en het aanbrengen van beplanting op een bestaand erf. Bij nieuwbouw van grote stallen is het goed deze op het achtererf te plaatsen, van oudsher de bedrijfszijde én de stal staat achter het hoofdgebouw en is daardoor ook ondergeschikt aan dat hoofdgebouw, de IJsselhoeve. Verder geeft aansluiting op de bestaande hoofdrichtingen op het erf (orthogonale opzet of losse strooiing) een natuurlijk beeld. Daarbij hoeft de stal niet dicht op de andere bouwwerken te staan. Soms is het zelfs beter een nieuwe eigentijdse stal iets los te zetten van een monumentaal erfensemble, maar dat is echt gebonden aan de erfcontext. Bij grote stallen, maar ook bij transformaties van het erf in het algemeen, kan beplanting zorgen voor een stevige groene achtergrond bij de nieuwe bebouwing. Het formaat van de beplanting moet dan wel



afgestemd zijn op het formaat van de bebouwing. In een open landschap kan een nieuw gebouw echter ook “bloot” staan. Tenslotte kun je met beplanting op het erf aansluiten bij bestaande landschappelijke structuren als singels, struweelhagen of water.

In het gebied langs de IJssel is onderscheid te maken tussen de oeverwal (bodem: zavelige klei), direct langs de rivier en aan de westzijde de komgronden (bodem: klei op fijn zand) van de Nijbroeker polder. Qua beplanting verschillen deze deelgebieden alleen voor wat betreft de drogere soorten

als de eik, die wel op de oeverwal en niet op de komgronden voorkomt. In beide gebieden komen verder ook natte soorten als wilg, iep, es of populier voor en eveneens de rode beuk. Ten oosten van de oeverwal op de oostflank van de IJssel grenst ten zuiden van Olst een deelgebied op zandgrond en met landgoederen (bodem: lemig fijn zand), en ten noorden daarvan komgronden met daaroverheen dekzandruggen (klei op fijn zand). In deze deelgebieden komen (nagenoeg) geen rode beuken voor op de erven van de IJsselhoeven en op de zandgronden ook geen natte soorten als wilg.

Achtererfbeplanting in de IJsselstreek	
Op en rond het erf	meidoorn
Heesters op kleiige grond	zwarte els, wilg, veldesdoorn, es, vlier, Gelderse roos, hondsroos en sleedoorn
Heesters op zandige grond	de meidoorn, evenals de zwarte els, es, vlier, eik, berk, vuilboom, lijsterbes, Gelderse roos, Europese vogelkers, hazelaar, hulst, hondsroos en sleedoorn
Haagbeplanting op kleiige grond	meidoorn, veldesdoorn
Haagbeplanting op zandige grond	beuk, haagbeuk



AAN DE SLAG MET HET ERF

Bent u enthousiast geworden? Mooi dat u met uw erf aan de slag gaat! We willen u hiermee een eindje op weg helpen. We geven een aanzet tot het denkproces, geven aan wie u verder kan adviseren en waar u informatie op kunt sporen, wat subsidiemogelijkheden zijn en wie u eventueel bij het onderhoud kan helpen.

Het denkproces

In de voorgaande hoofdstukken heeft u een idee gekregen van hoe erven bij IJsselhoeven er vroeger uitzagen en hoe zich dat in de loop der jaren heeft ontwikkeld. Maar, elk erf is toch uniek en een eerste stap om te komen tot een samenhang van alle elementen op het erf, is het onderzoeken hoe uw erf er “vroeger” uit heeft gezien en hoe de ontwikkeling van het erf is gegaan. Misschien heeft u oude foto’s van het huis, waarop bij nader inzien ook nog wel wat meer van de tuin of de rest van het erf is te zien. Of u kent mensen die uw huis al lang kennen en zich nog herinneren hoe het vroeger was op het erf. Soms geeft zelfs de grond informatie: de kleigrond van de huidige siertuin kan bijvoorbeeld heel goed bewerkbaar zijn doordat het “eeuwenlang” een moestuin is geweest. Misschien ook kunt u lijnen in het landschap zien die nog voor een deel doorlopen op uw erf of dat mogelijk hebben gedaan.

Na dit onderzoek is het goed om een eigen wensenlijst op te stellen: welke elementen wilt u graag op uw erf hebben, waar wil u graag kun-

nen zitten (in de zon uit de wind, of juist in de schaduw), hoeveel tijd wilt en kunt u investeren in onderhoud van het erf of aan de verwerking van producten, wonen er “wildeblassen” op uw erf (kinderen, honden, geiten, koeien), welke functies heeft uw erf en welke consequenties heeft dat? En zo voort.

Net als een huis is een erf geen statisch geheel, er is ontwikkeling. Dat betekent ook dat uw erf om goed te passen in de omgeving, niet precies zo hoeft te zijn zoals bijvoorbeeld in 1900. Het gaat er wel om dat de hoofdstructuur maakt dat het erf een eenheid is en dat het in het omringende landschap past. Misschien heeft u inmiddels al zoveel informatie verzameld en heeft u ook andere erven bestudeerd, dat u zelf al een aardig ontwerp kunt maken. U kunt echter ook advies vragen bij derden.

Een boomgaard bij de boerderij

Als bewoner van een IJsselhoeve is het natuurlijk leuk om te verkennen of er nog iets van de periode van fruitteelt op het erf, in de gebouwen of in de omringende percelen is terug te vinden. Mogelijk staan er fruitbomen. Dan is het leuk om te achterhalen welke rassen het betreft. Deskundigen van de noordelijke pomologische vereniging kunnen daarbij helpen. Op een topografische kaart van 1950 kun je ontdekken welke percelen boomgaard waren in die tijd. Praat eens met buurtbewoners die er al lang wonen over



hoe de situatie vroeger was, wie er nog meer fruitbomen in de buurt heeft. Dit laatste kan van belang zijn voor eventuele kruisbestuiving van verschillende fruitrassen. Tegelijk kun je horen op welke wijze men de bomen onderhoudt/snoeit. Misschien kan dat gezamenlijk worden gedaan.

Als er het plan is om bestaande fruitbomen weer in onderhoud te nemen of nieuwe hoogstam-fruitbomen bij of aan te planten dan is het goed om contact te zoeken met een deskundige van de stichting IJsselboomgaarden, Landschap Overijssel of Landschapsbeheer Gelderland. Herstel van oude fruitbomen is goed mogelijk maar vraagt om een deskundige uitvoering. Voor de aanplant van nieuwe bomen is het belangrijk een aantal aspecten op een rijtje te zetten. Voor elke toepassing en ieders smaak zijn de meest geschikte rassen te vinden. Voorop staat dat het leuk is om je eigen fruit te telen, te eten en te verwerken en ook om je fruit uit te delen of eventueel wat te verkopen.

Advies en informatie

In het Groene Project van de stichting IJsselhoeven hebben we de erfontwerpen laten maken door Stichting Landschapsbeheer Gelderland aan de Gelderse kant van de IJssel en door Landschap Overijssel in Overijssel. Deze keuze hebben we gemaakt omdat we vooral wilden stimuleren dat de nieuwe erven zouden passen in het omringende landschap. Deze stichtingen kijken vanuit het agrarisch cultuurlandschap en naar de ecologische waarden van de verschillende erfelementen. Als u juist advies wil over de hoofdstructuur van uw erf, dan kunt u goed bij deze stichtingen terecht. Voor advies over hoogstamfruit kunt u terecht bij de Stichting IJsselboomgaarden.

De stichting IJsselboomgaarden is enkele jaren geleden opgericht om hoogstamfruitboomeigenaren met raad en daad bij te staan. Het behoud van hoogstamboomgaarden in de IJsselstreek is daarbij het belangrijkste doel. De stichting geeft aandacht aan de cultuur en de historie en de ecologie en de natuurwaarde van de hoogstamboomgaard. Tegelijkertijd probeert ze de samenwerking en kennis uitwisseling tussen boomgaardeigenaren te bevorderen. En waar mogelijk ook te zoeken naar economische mogelijkheden als het verwerken en afzetten van het fruit en verkrijgen vergoedingen voor beheerswerkzaamheden via provinciale en gemeentelijke subsidieregelingen Natuur en Landschap of Groene diensten.

Natuurlijk zijn er ook particuliere bureaus die u kunnen adviseren. Landschapsarchitectenbureaus zullen daarbij misschien wat meer gericht zijn op de hoofdstructuur en tuinarchitecten meer op de nadere invulling van de tuin. Als u meer advies zoekt voor de invulling van uw siertuin, dan kunt u zich beter op een tuinarchitect richten. Het ene bureau is het andere bureau niet, dus kunt u in een gesprek aftasten of het bureau de kennis heeft die u vraagt en of het bureau gevoel heeft met de authenticiteit van uw erf en met uw wensen.

Om u zelf te verdiepen in erven, zijn er vele boeken beschikbaar (zie literatuurlijst). Daarnaast zijn er websites waar u

informatie is te vinden. Voorbeelden hiervan zijn:

- www.landschapoverijssel.nl
- www.landschapsbeheergelderland.nl
- www.oversticht.nl
- www.npv-pomospost.nl
- www.landleven.nl
- www.groenloketoverijssel.nl
- www.groenloket.nl (voor Gelderland)
- www.ijsjelboomgaarden.nl
- www.ijsjelhoeven.nl

Subsidiemogelijkheden

Natuur, landschap en cultuurhistorie maar ook het buitenleven staat de laatste jaren volop in de belangstelling. Dat maakt ook dat particulieren mogelijkheden worden geboden om subsidie te ontvangen voor het laten maken van een erfontwerp of voor het planten van streekeigen struweel, solitaire bomen, een hoogstamfruitboomgaard of een haag. Subsidieregelingen zijn vaak slechts een bepaalde periode geldig. Daarom willen wij hier geen specifieke regelingen benoemen, maar de instanties die veelal mogelijkheden bieden voor dit type subsidies.

Het betreft de volgende instanties:

- Stichting Ijsjelhoeven, het Groene Project - adviseren over en maken erfinrichtingsplannen en faciliteren subsidieaanvragen

- Stichting Landschapbeheer Gelderland en Landschap Overijssel - adviseren over subsidiemogelijkheden, adviseren over en maken erfinrichtingsplannen en faciliteren subsidieaanvragen
- Gemeenten. Met name de gemeente Voorst, staat hier positief in en organiseert veel beplantingsprojecten voor haar inwoners
- Provincie Gelderland, Bureau Veluwe Vallei - adviseert over subsidiemogelijkheden
- Provincie Overijssel

Indien u een agrarisch bedrijf heeft, dan zijn er wellicht subsidiemogelijkheden via de Subsidieregeling Agrarisch Natuurbeheer (SAN). Deze regeling gaat per 1 januari 2010 over in de Subsidiestelsel Natuur- en Landschapsbeheer (SNL).

Hulp bij onderhoud

Hopelijk vindt u het zelf leuk om het onderhoud van de groene elementen van uw erf te doen. Maar, soms zijn er grote klussen die lastig zelf te doen zijn, of die leuk zijn om met een groep mensen samen te doen. Misschien heeft u wel mensen in de omgeving die het ook leuk vinden om samen met u zo'n klus aan te pakken. Of kunt u een groep mensen bereiken die u nog niet kent, maar die een bepaalde buitenklus als teambuilding willen doen. Creativiteit en een pan soep doen wonderen!

Als u hulp van mensen wilt die verstand van zaken hebben, kunt u bijvoorbeeld de Agrarisch natuurvereniging Veluwe IJssel Zoom (VIJZ) of de Agrarische Natuurvereniging Groen Salland inhuren voor groot onderhoud. Het gaat dan niet om het onderhouden van uw tuin maar om bijvoorbeeld snoeiwerkzaamheden of het planten van een haag. Voor wat betreft het snoeien van hoogstamfruit kunt u in Overijssel een beroep doen op de Hoogstamfruitbrigade Salland. Aan de Gelderse kant van de IJssel bestaat nog niet een dergelijke brigade, maar soms zijn er mogelijkheden om, met subsidie, de VIJZ hiervoor in te huren. U kunt hierover informatie vragen bij de stichting IJsselboomgaarden.

Tenslotte kunt u natuurlijk ook een particuliere hovenier inschakelen voor het werk.

EEN ERF IN WIJHE

Dit erf ligt in een open landschap met slechts hier en daar een bosje, wat struiken of een bomenrij. De eigenaren willen wat meer beslotenheid op het erf krijgen. Verder sluit het erf aan op een ander erf. Een afscheiding tussen de twee erven is gewenst. Op het erf staan al karakteristieke onderdelen die bepalend zijn voor de erfstructuur: leilindes voor het huis, een hooimijt, een moestuin en jonge knotwilgen om de toekomstige (gewenste) boomgaard heen. Eind 19^e eeuw, begin 20^{ste} eeuw waren in dit gebied ook boomgaarden aanwezig, toen nog voor commerciële doeleinden. Op de genoemde elementen sluit het ontwerp aan.



De fruitbomen zijn inmiddels geplant. Op de achtergrond zijn de eerder geplante knotwilgen zichtbaar. Op de voorgrond liggen bossen meidoornplantjes klaar om geplant te worden. Deze zijn voor langs het koepad. De meidoorn heeft door zijn stekels een natuurlijke veekerende werking.



Ook langs de moestuin is een meidoornhaag aangeplant. Behalve de veekerende werking, dient een meidoornhaag rondom een moestuin ook als bescherming tegen de wind en als schuil-, fourageer-, en nestplaats voor kleine dieren. Deze dieren hebben op hun beurt weer een functie voor de moestuin: ze eten bijvoorbeeld ongewenste insecten op.



1. 2. Bestaande beukenheg in de "gaten" doorplanten met meidoorn.
3. 4. 8. Meidoornhaag aanplanten
5. Leilinde op de zuidpunt, in een hoek van 45° te leiden.
6. Singel aanplanten van meidoorn, sleedoorn, hondsröos en veldesdoorn.
7. Solitaire eik planten om de opgang van het erf te versterken.
9. Hoogstamboomgaard aanplanten, liefst van rassen die in deze streek werden verbouwd in de hoogtijdagen van de fruitteelt.

EEN ERF IN DIEPENVEEN

Hoewel de boerderij is verbouwd tot woonboerderij, staan er nog veel schuren op het erf en is er nog veel erfverharding uit de tijd dat het nog een agrarisch bedrijf was. Het erf ligt in een kleinschalig landschap binnen de landgoederenzone. Het wordt gekenmerkt door bossen met afwisselend cultuurlandschap met relatief kleine percelen en landschapselementen in de vorm van meidoornheggen en houtwallen. Het erf zelf ligt een beetje kaal in de omgeving. De wens is om het erf beter aan te laten sluiten op het landschap en het een zachter aanblik te geven. Verder zijn er specifieke wensen ten aanzien van het weghalen van de hulst in de moes-tuin, omdat die een somber beeld geeft naast het huis. Wat meer beschutting bij het terras en de "zitweide" zijn ook gewenst.

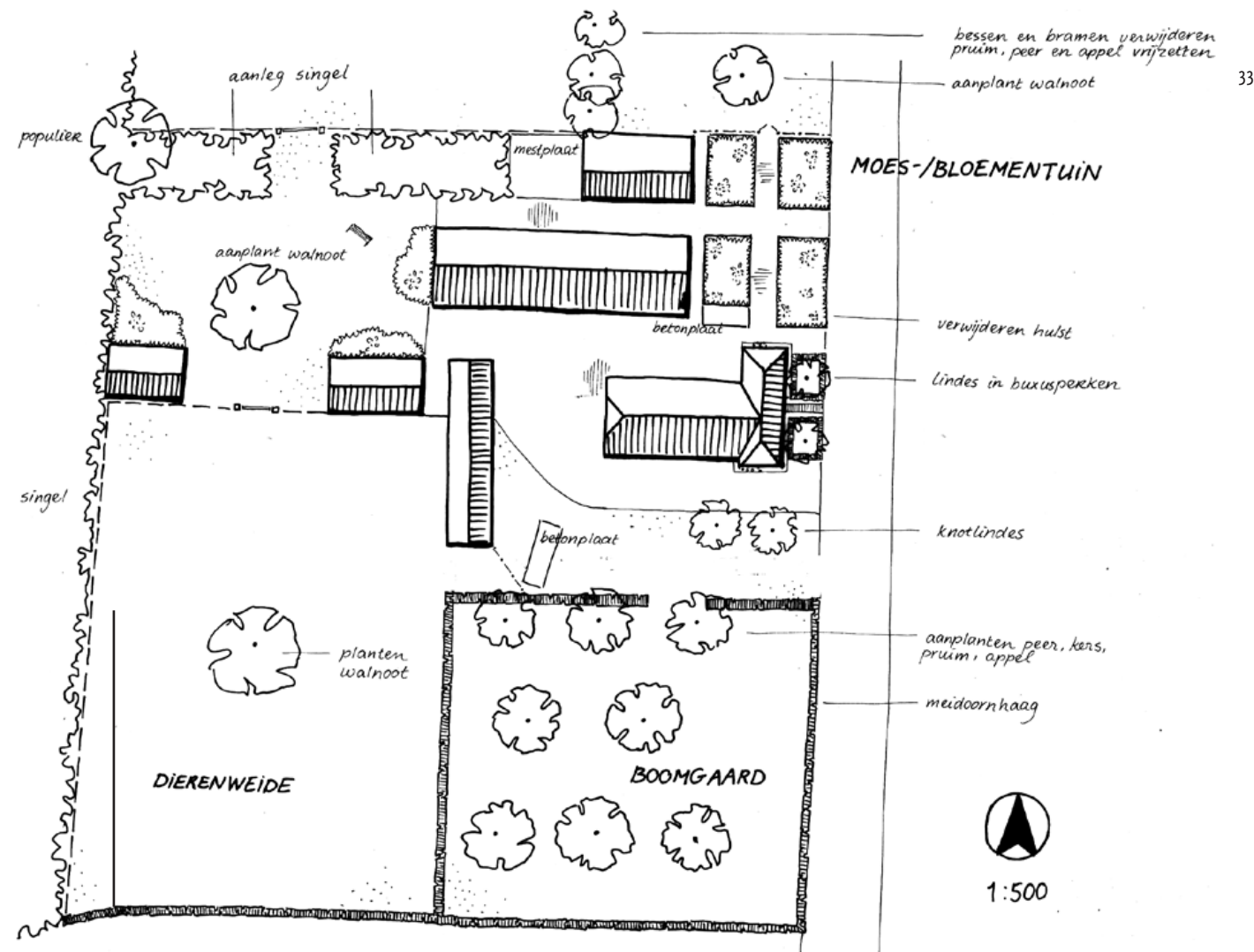


Op deze foto is goed te zien dat het erf weinig groene elementen heeft. Het beeld wordt gedomineerd door de hoge linden en Amerikaanse eiken langs de weg aan de voorkant en de vele schuren aan de achterkant.



De aangelegde hoogstamboomgaard die omringd is door een meidoornhaag geeft vanaf de zuidzijde een veel aangeklederd en zachter beeld. Ook fungeert de meidoornhaag, als windbreker voor het terras. Bovendien beperkt de meidoornhaag het zicht op het tegenoverliggende bedrijventerreintje. De boomgaard bestaat uit de volgende soorten: Goudrenet, Sterappel, Dubbele Bellefleur (appels), Doyenne de Comice, Gieser Wildeman (peren), Udense Spaanse (kers), Dubbele Boerenwitte (pruim).

In het ontwerp is te zien dat behalve de aanleg van een boomgaard, er op een aantal plaatsen walnoten zijn aangeplant. Deze bomen geven schaduw en breken bovendien de openheid van de weiden. Buiten het bereik van het ontwerp is in een aangrenzend weiland een groepje zomereiken aangeplant met dezelfde functie. Op het achtererf is een grasveld waar de eigenaren graag verblijven. Door de aanplant van een singel wordt het daar ook wat meer beschermt. Bovendien zorgt de singel voor het aansluiten van het erf op het omringende landschap. Tenslotte worden de moes- en bloementuin in ere hersteld door de eigenaren.



EEN ERF IN WAPENVELD

Dit erf, gelegen aan de IJsseldijk, heeft haar agrarische functie behouden. De schaalvergroting en de modernisering in de sector en op het bedrijf hebben veel invloed gehad op het erf en het omringende landschap. Met name op het achtererf zijn de veranderingen zichtbaar. Grote stallen, schuren en erfverharding bepalen daar het beeld. Erfbeplanting is aan de achterzijde van het erf slechts beperkt aanwezig. De verbinding met het landschap is daardoor verdwenen. De wens voor dit erf is dan ook om meer aan te sluiten bij het omringende landschap, maar vooral ook om het erf mee in evenwicht te laten zijn. Daartoe is er aan de zijkant van het huis overtollige beplanting weggehaald en is er op het achtererf minder onderhoud vragende beplanting bijgekomen.



Voorerf rijkelijk in het groen.



Achtererf vrij kaal in het landschap. Zou meer in evenwicht moeten zijn.



Rij nieuwe knotwilgen langs de sloot als verbinding tussen achtererf en landschap.

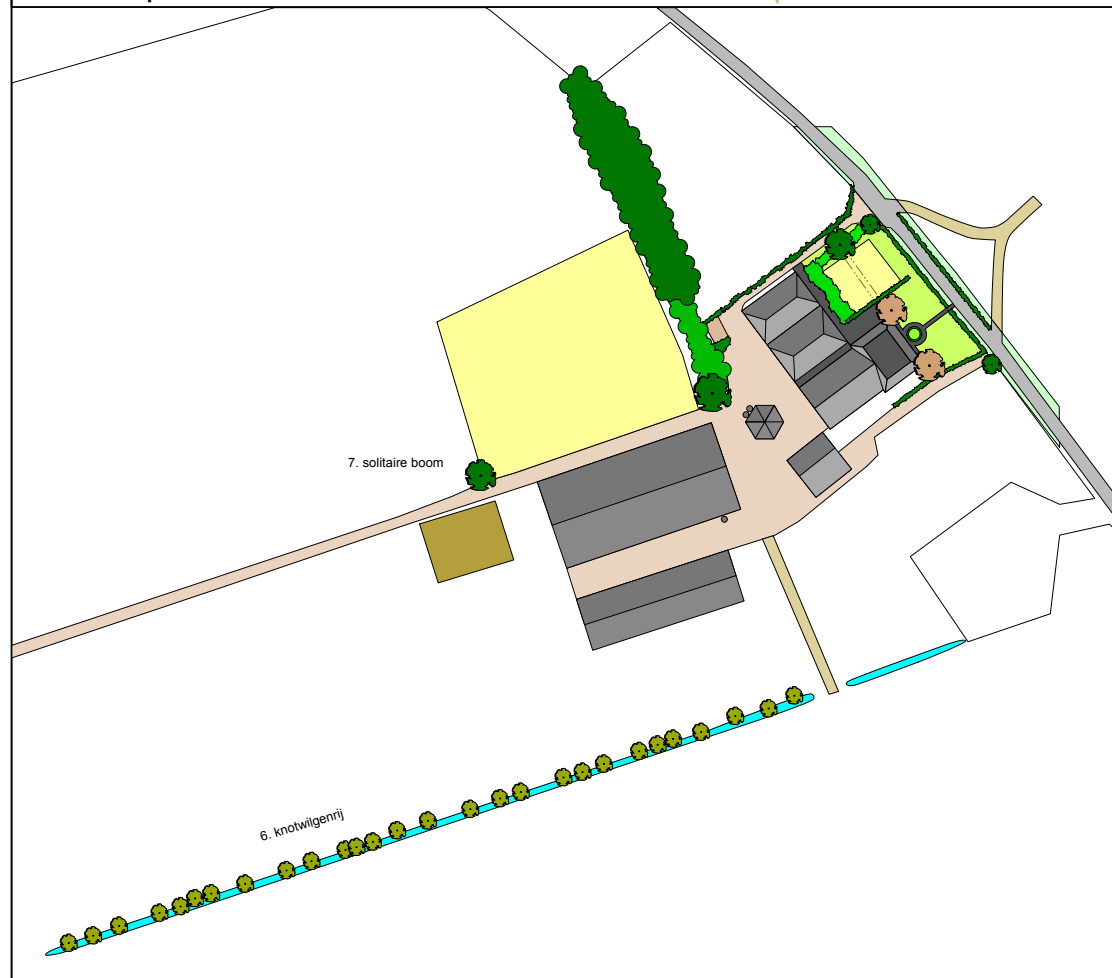


Jonge aanplant struweelhaag tussen parkeerplaats en kuilvoerplaat en solitaire es als start van dit lijnelement.

In het ontwerp is te zien dat aan de voorzijde de eenheid van het erf is versterkt door het doortrekken van de meidoornhaag, zodat het gehele voorerf omzoomd is en aansluit op de beplanting van het achtererf. De beplanting op het achtererf bestaat uit een struweelhaag, aansluitend op de populierenrij, en een solitaire Es om het einde of het begin van dit groene element te benadrukken. De struweelhaag zorgt tevens voor het “inkleden” van de parkeerplaats en de kuilvoerplaat. Verder het land in staat langs de sloot een rij knotwilgen die weer meer de verbinding tussen erf en landschap legt. Dit geldt ook voor de solitaire zwarte populier achterop het erf. Dat is een markante, inmiddels vrij zeldzame, maar wel inheemse boom, die vroeger onder meer voor de houtteelt werd geplant.

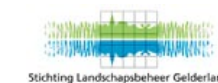
Erfinrichtingsplan Voorhorst

SCHAAL 1: 1000



STICHTING IJsselhoeven

35



Stichting Landschapsbeheer Gelderland

GEGEVENS

Project : Erplan Voorhorst
 Naam : J. Voorhorst
 Adres : Werverdijk 28
 pc / plaats : 8191 NL

projectcode : CU0720
 tekenaar : Ing. R. Borkes
 datum : Augustus 2007
 schaal : 1: 1000

EEN ERF IN NIJBROEK

Het erf is gelegen in het komlandschap achter de oeverwal (gezien vanaf de IJssel) dat een rationele blokvormige verkaveling heeft. Er is geen agrarische functie meer op het erf, maar het heeft nog wel een belangrijk deel van zijn oorspronkelijke karakteristieken behouden. Toch zijn er ook nieuwe elementen op het erf en het is de wens om die goed landschappelijk in te passen. De nieuwe elementen zelf worden qua materiaalgebruik en vormgeving ook zo veel mogelijk op de omgeving aangepast. Van oorsprong was aan de voorzijde van de boerderij een moestuin. Die is echter begin jaren negentig veranderd in een siertuin, maar wel omringd door een meidoornhaag. Sinds enige jaren is er naast de siertuin een moestuin aangelegd. Het is de wens ook die te “beschermen” met een meidoornhaag. Hierdoor ontstaat er ook meer een eenheid op het voorerf.

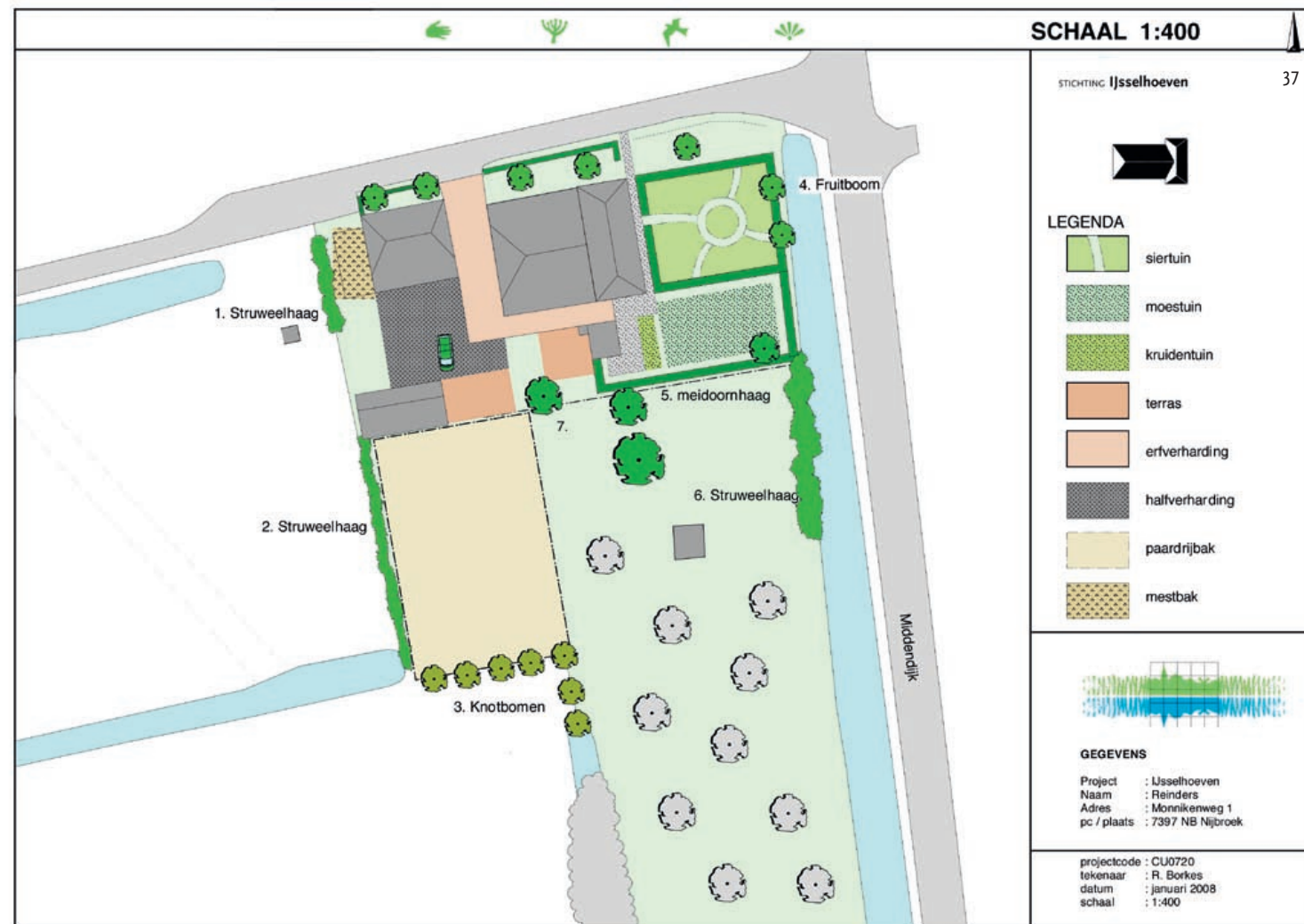


Overgang van erf naar landschap met landschappelijke beplanting. Dit dient ook om de rijbak van lichtgekleurd zand aan het oog te onttrekken.



Het achtereind van het erf wordt gemarkeerd door deze struweelhaag en tevens wordt de mestbak, die weliswaar met passende stenen is gemetseld, straks aan het zicht onttrokken.

Het erf is gebaseerd op het verder afronden van de groene lijst rondom het erf. Er is nu alleen nog een zichtlijn vanuit het erf naar achteren, naar de weilanden en de boomgaard die vroeger bij het erf hoorden. Met deze afronding zijn tegelijkertijd de nieuwe elementen vanuit het landschap minder zichtbaar. Vooral langs de rijbak zal de struweelhaag ook als windbreker dienen. Verder is de moestuin inmiddels omringd door een meidoornhaag die aansluit op de meidoornhaag rond de siertuin aan de ene kant en een struweelbosje aan de andere kant. Die laatste dient ook als afscherming tussen de weg en het erf. Tenslotte is er nog een pruimenboom in de siertuin en een notenboom op het erf geplant.



SLINGERTUIN

De nadruk bij IJsselhoeven met een slingertuin (ook wel Engelse tuin of stijltuin genoemd) ligt minder dan bij een ander erf op de inpassing in het landschap. Het is de bedoeling om die hoeve met stijltuin centraal te stellen in het landschap, de aandacht moet dáárheen getrokken worden. Dit houdt in dat zichtlijnen worden geoptimaliseerd, waarbij toch ook aandacht is voor privacy van de bewoners.

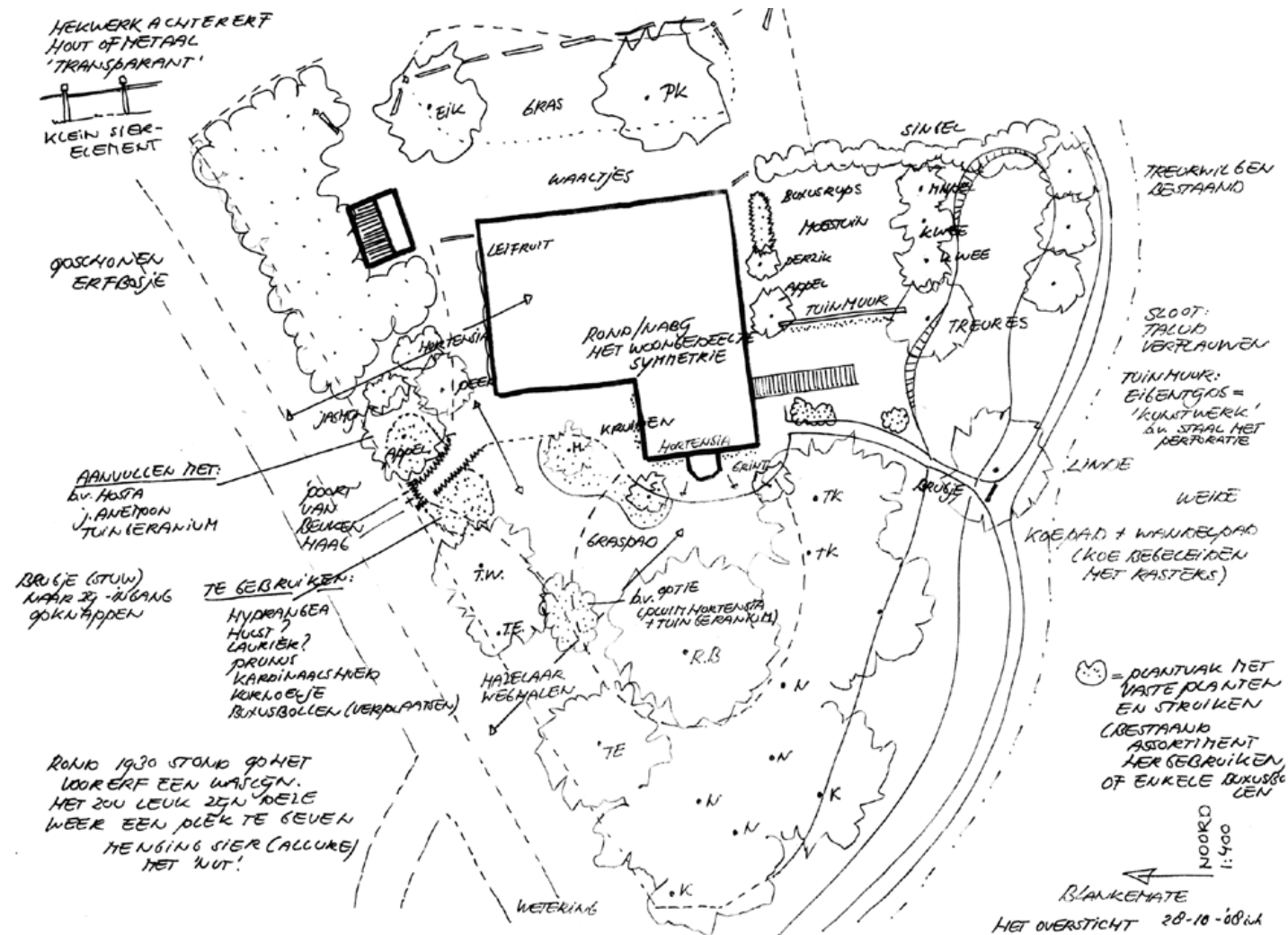


De twee later aangeplante beukenhagen zouden beter passen in een meer formeel aangelegd tuin en doorbreken de openheid van deze oorspronkelijke slingertuin. Daarom zijn ze in het herstelplan van de slingertuin verwijderd.



Het rondlopende grindpad is typerend voor een slingertuin. De heggen zijn hier inmiddels weggehaald en het grindpad is verbreed.

Zoals bij de andere slingertuinen in de IJsselstreek, is ook van deze tuin een historisch ontwerp niet herleidbaar. De sfeer is dat wel en dat biedt een waardevolle basis voor het nieuwe ontwerp, waarbij de sterke punten van de tuin gehandhaafd blijven en andere punten worden versterkt. Dit betekent in dit geval dat de siertuin aan de voorzijde wordt geconcentreerd en de nutstuin aan de zijkant (zuid-zijde). Uit de nutstuin verdwijnen de leibomen, de hagen en de sierborders, maar komt een moderne variant van een tuinmuur terug. Dit ontnemt vanaf het terras het uitzicht op het naastgelegen erf en het geeft structuur aan het erf. De rondwandeling in de slingertuin wordt geleid naar een bruggetje over water naar de langslappende weg. Het water in de tuin krijgt meer ruimte door de oevers te verflauwen. Het onderhoud in de slingertuin is extensief, behalve dan het maaien van de paden in het gras. Overige "overbodige" beplanting wordt verwijderd, waardoor er meer rust komt in de tuin.



L I T E R A T U U R

- Landschapsbeheer Nederland: “Boeren planten bomen”, geen jaartal.
- Rob Leopold (samenstelling): “Het boeren erf als brandpunt van natuur, landschap en cultuurhistorie”, 2001.
- Adriaan Buter, Het Oversticht, “Boerenerven in een groene lijst, Overijssels erf en zijn beplanting”, geen jaartal.
- CLM, Landschapsbeheer Nederland, Roodbont uitgeverij: “Natuur op eigen erf, ideeënboek voor erven en plattelandstuinen”, 2005.
- Bosch Slabbers landschaparchitecten: “Ijsselhoeven, woon- en werklandschappen”, 2009.
- Jacomien Voorhorst: “Boerenerven vroeger en nu”, 1996.
- Tamara Ekamper, Ingrid Nij Bijvank-van Herel, Frank van Unen, Het Oversticht, “Over stallen gesproken”, 2009.
- Architectuur en landschap; Clemens Steenbergen en Wouter Reh
- Boerenerven in een groene lijst; Adriaan Buter
- De Groene vallei; Adriaan Buter
- De natuur bezworen; Anne Mieke Bakker; Eric Blok; Carla S. Oldenborger-Ebbers
- Gids voor de Nederlandse tuin- en landschapsarchitectuur- deel Midden en Oost Nederland; Uitgeverij de Hef
- Natuur op eigen erf; door: div. schrijvers Uitgeverij RoodBont
- Erfinrichtingsplannen van Ruud Borkes (SLG) en Arend van Bommel (LO)

isbn 978-90-78335-16-0

